

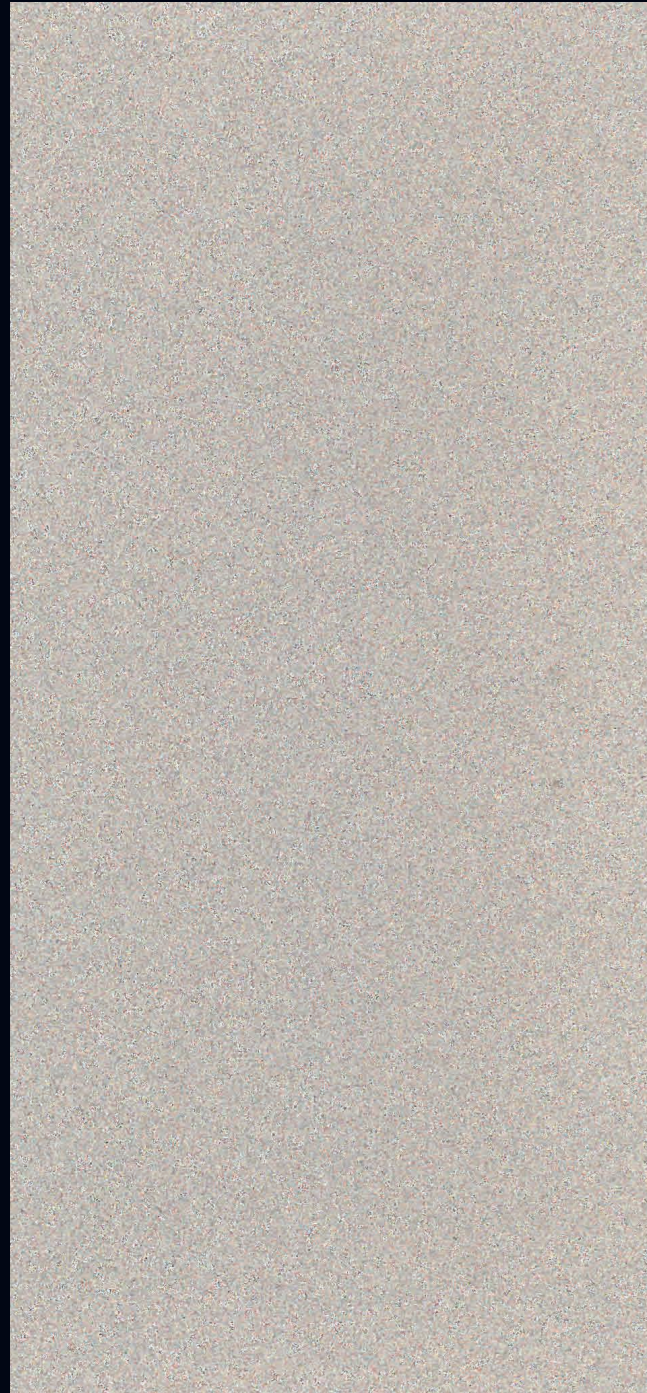
POLISTOF®

VALPAIN[®]

POLISTOF

POLISTOF



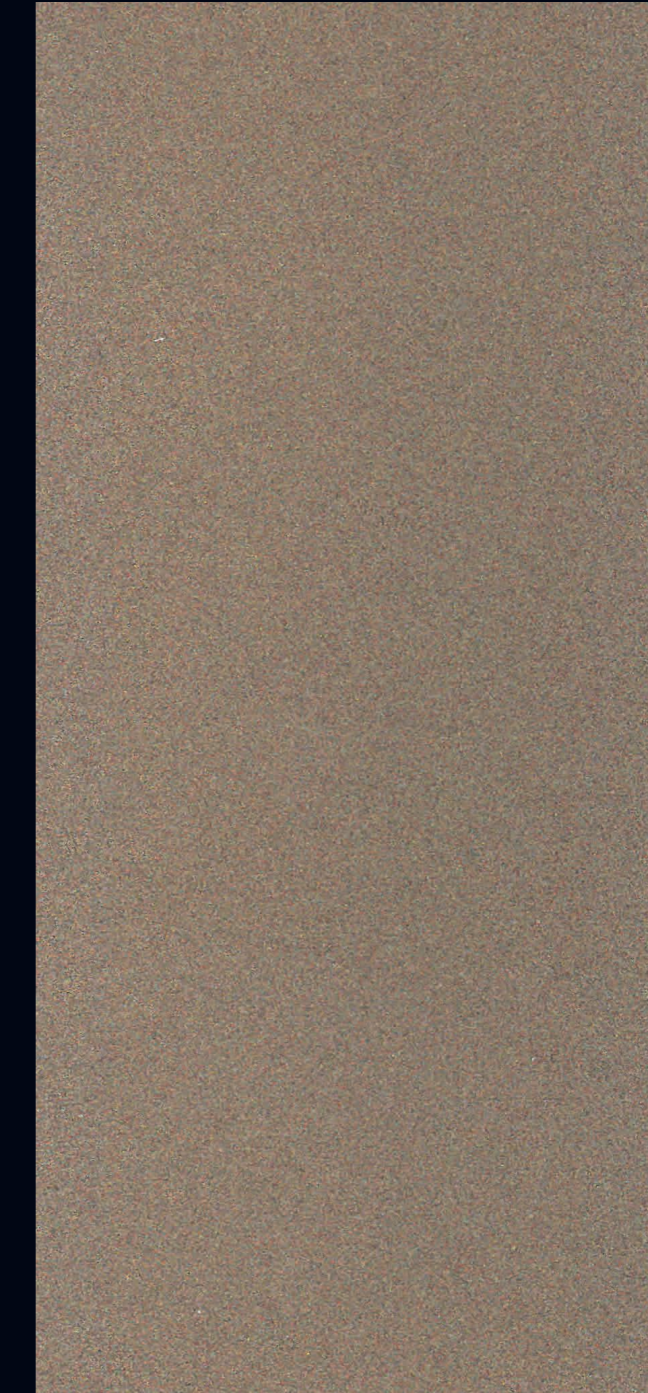


317

EFFETTO TESSUTO VELLUTATO



317



319



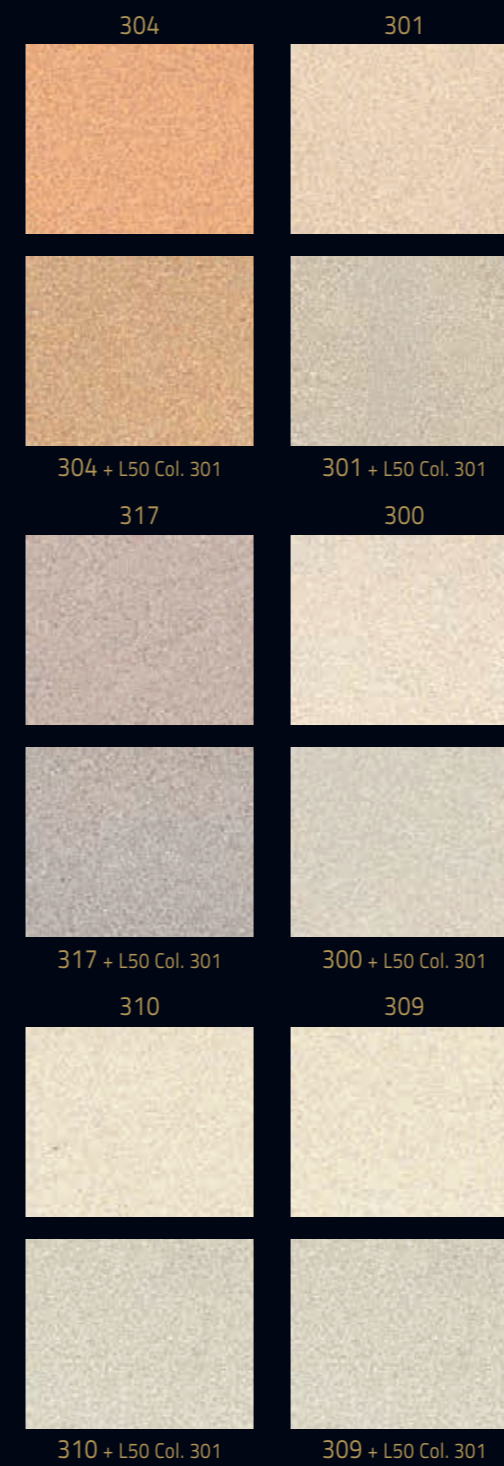
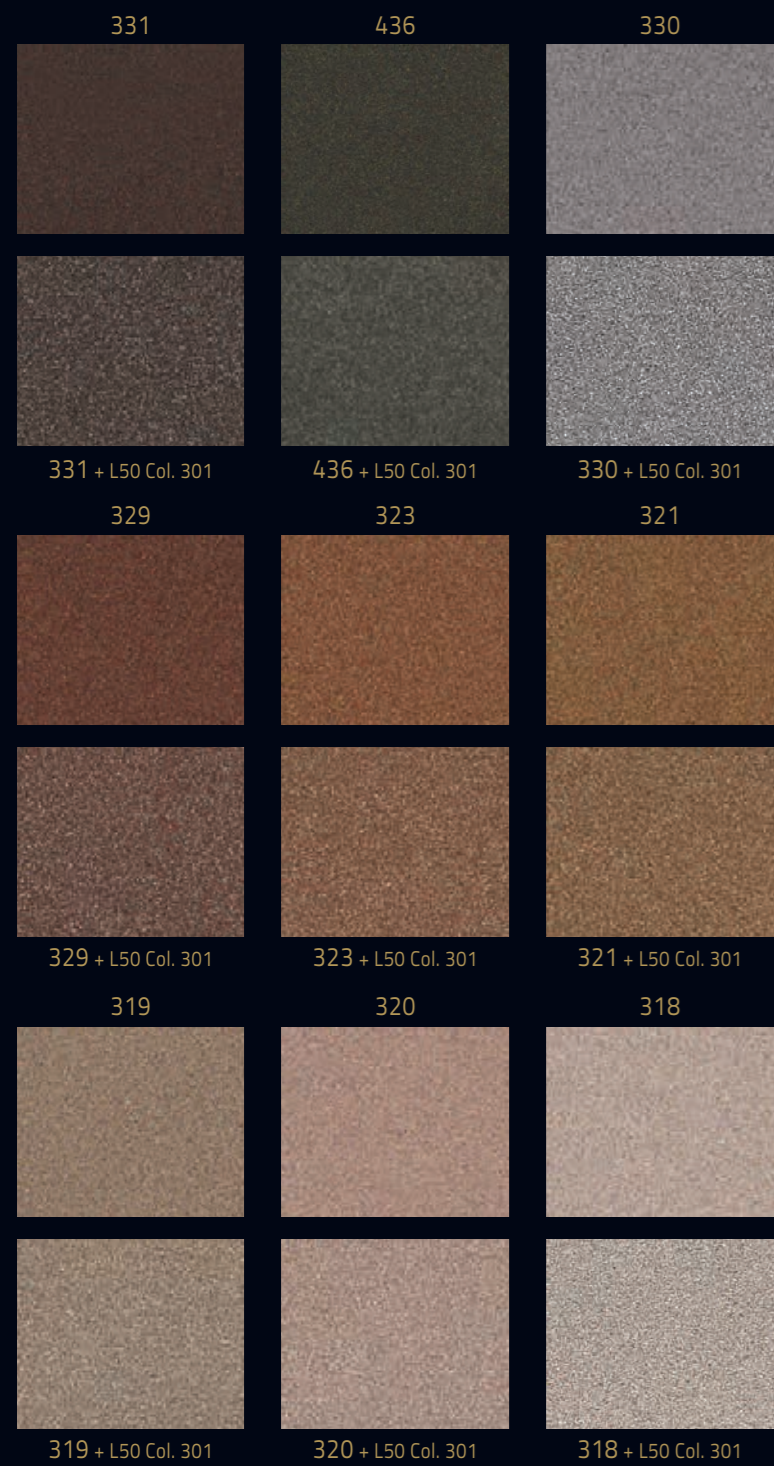
436 + L50 Col. 301



391	421	432	353
391 + L50 Col. 301	421 + L50 Col. 301	432 + L50 Col. 301	353 + L50 Col. 301
395	429	431	393
395 + L50 Col. 301	429 + L50 Col. 301	431 + L50 Col. 301	393 + L50 Col. 301
428	394	390	389
428 + L50 Col. 301	394 + L50 Col. 301	390 + L50 Col. 301	389 + L50 Col. 301

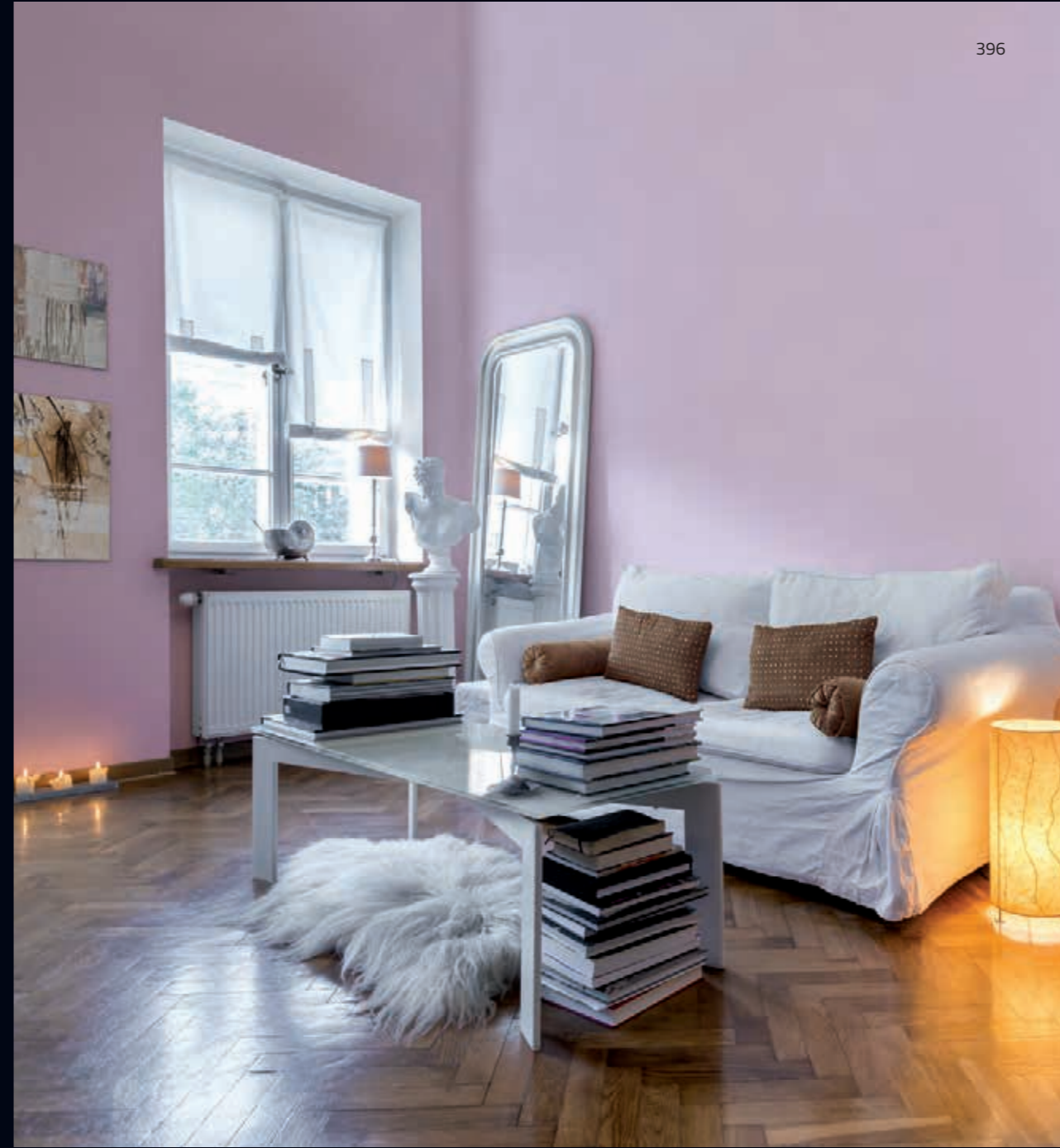


368	366	349
368 + L50 Col. 301	366 + L50 Col. 301	349 + L50 Col. 301
352	444	348
352 + L50 Col. 301	444 + L50 Col. 301	348 + L50 Col. 301
392	364	388
392 + L50 Col. 301	364 + L50 Col. 301	388 + L50 Col. 301





338	448	346	344
338 + L50 Col. 301	448 + L50 Col. 301	346 + L50 Col. 301	344 + L50 Col. 301
334	306	325	332
334 + L50 Col. 301	306 + L50 Col. 301	325 + L50 Col. 301	332 + L50 Col. 301
345	342	341	340
345 + L50 Col. 301	342 + L50 Col. 301	341 + L50 Col. 301	340 + L50 Col. 301



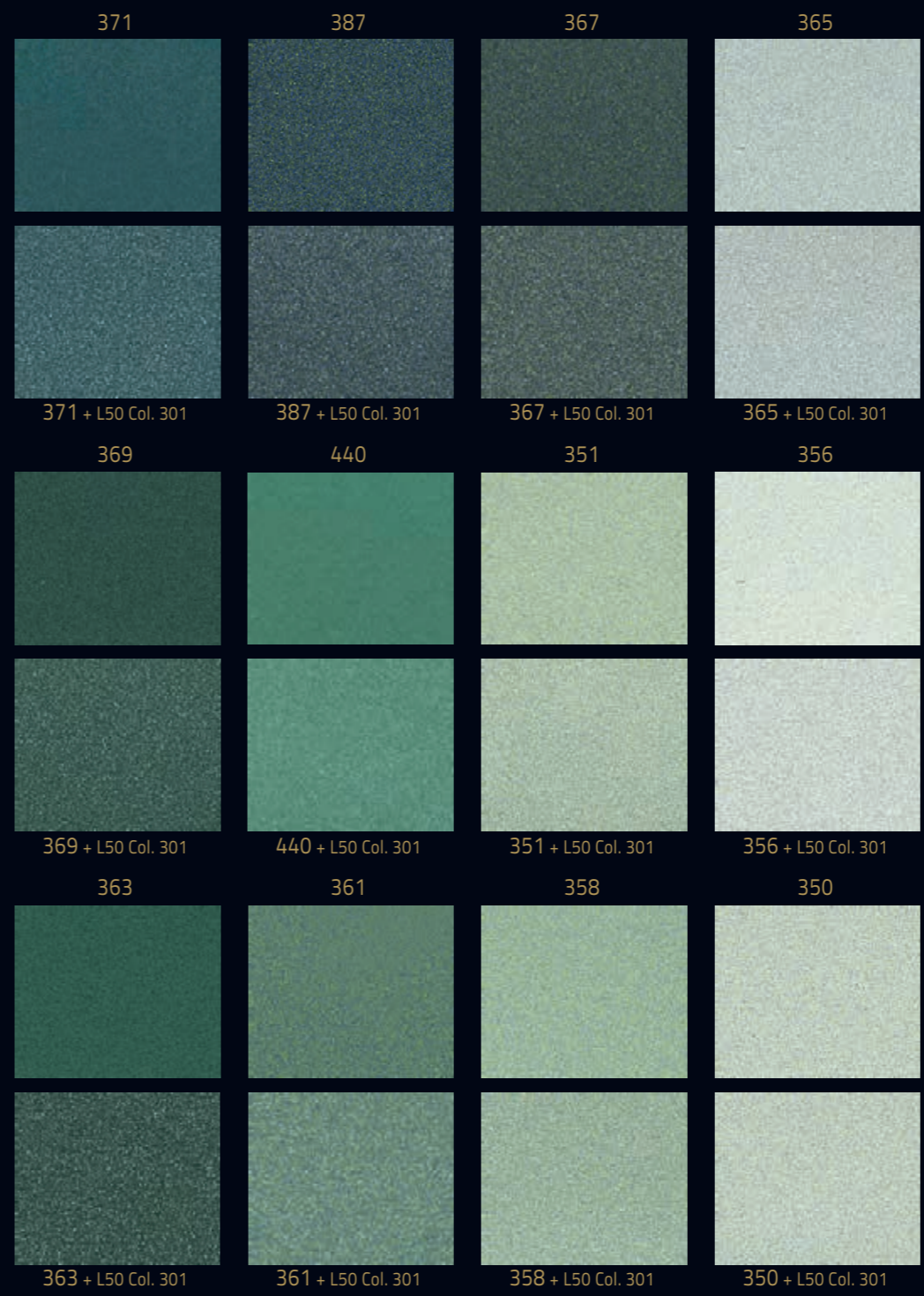
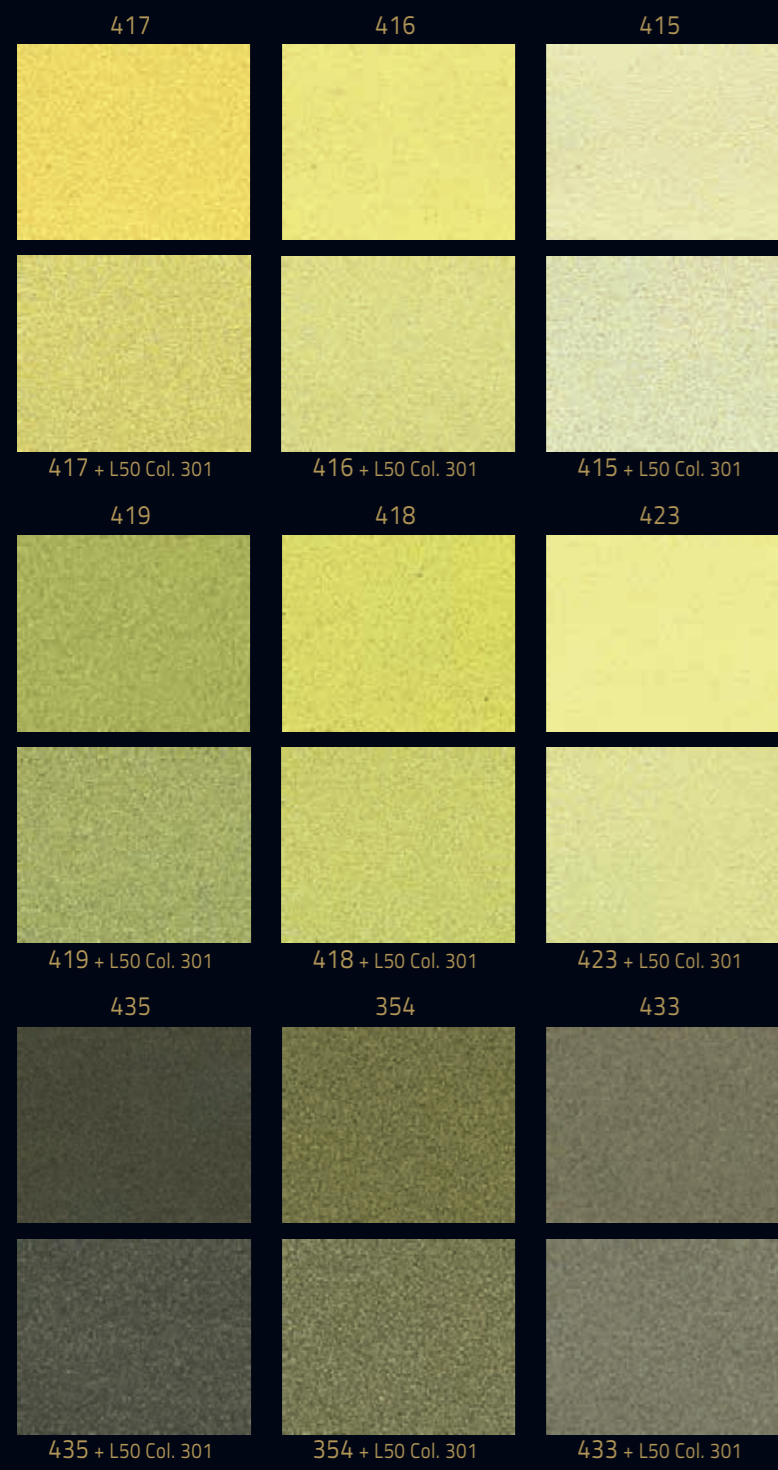
411	399	446
411 + L50 Col. 301	399 + L50 Col. 301	446 + L50 Col. 301
412	410	397
412 + L50 Col. 301	410 + L50 Col. 301	397 + L50 Col. 301
413	385	396
413 + L50 Col. 301	385 + L50 Col. 301	396 + L50 Col. 301



425	424
425 + L50 Col. 301	424 + L50 Col. 301
315	312
315 + L50 Col. 301	312 + L50 Col. 301
303	313
303 + L50 Col. 301	313 + L50 Col. 301



337	339
337 + L50 Col. 301	339 + L50 Col. 301
335	426
335 + L50 Col. 301	426 + L50 Col. 301
450	449
450 + L50 Col. 301	449 + L50 Col. 301

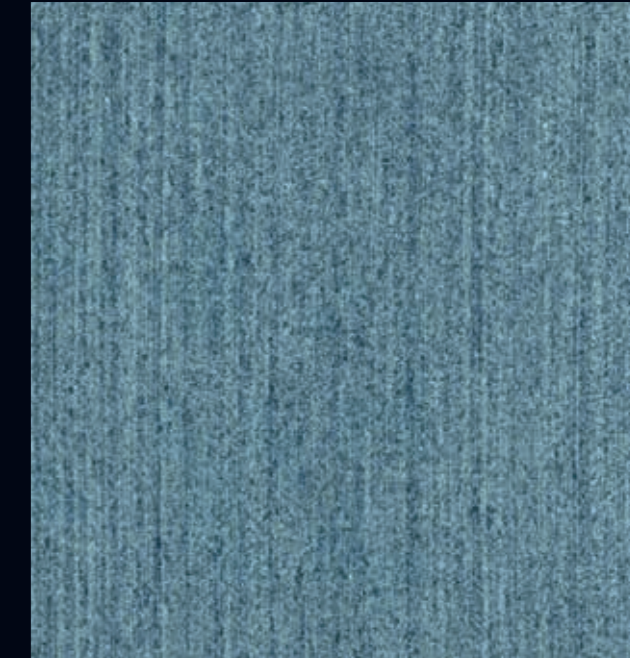




377	375	378	383	372
377 + L50 Col. 301	375 + L50 Col. 301	378 + L50 Col. 301	383 + L50 Col. 301	372 + L50 Col. 301
443	442	439	438	437
443 + L50 Col. 301	442 + L50 Col. 301	439 + L50 Col. 301	438 + L50 Col. 301	437 + L50 Col. 301
379	376	384	373	380
379 + L50 Col. 301	376 + L50 Col. 301	384 + L50 Col. 301	373 + L50 Col. 301	380 + L50 Col. 301



EFFETTO TESSUTO JEANS

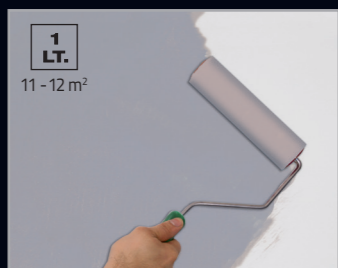


377



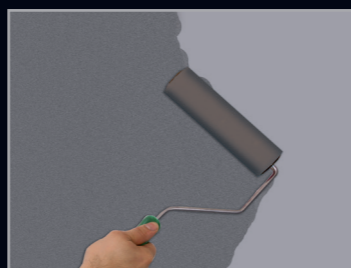
Effetto Tessuto Vellutato

PRIMER 400

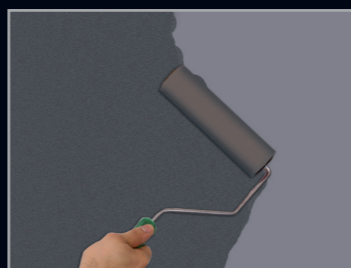


1 LT. 11 - 12 m²
4 h

POLISTOF LT. 5



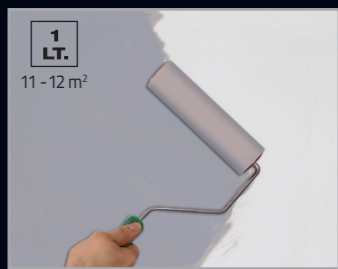
6 - 8 h



1 LT. 3,5 - 4 m²

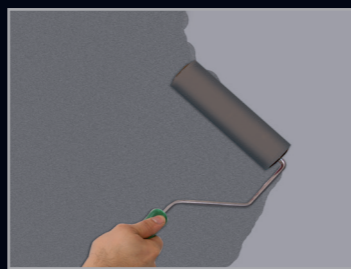
Effetto Tessuto Vellutato con L50

PRIMER 400

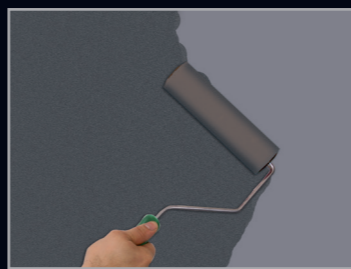


1 LT. 11 - 12 m²
4 h

POLISTOF LT. 5 + L50 Col. 301 LT. 0,500



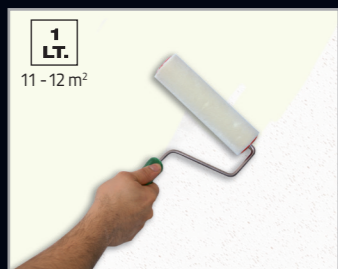
3 - 4 h



1 LT. 3,5 - 4 m²

Effetto Tessuto Jeans

PRIMER 400



1 LT. 11 - 12 m²
4 h

POLISTOF LT. 5 + FINISH V 16 (2 X LT. 1) + H₂O LT. 1



1 LT. 12 - 14 m²
3 - 4 h



1 LT. 4 - 5 m²

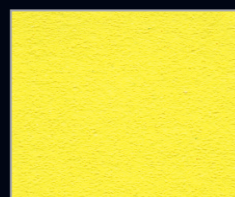
BASI POLISTOF



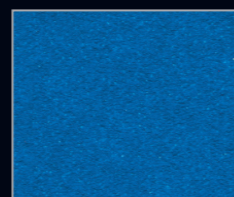
400 B



401 B



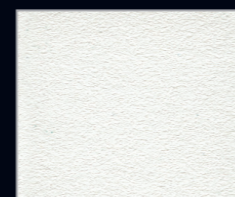
402 B



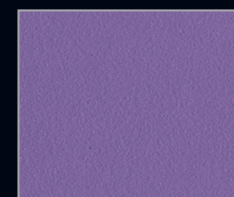
403 B



404 B



405 B



406 B

I POLISTOF riveste gli ambienti di una nuova essenza ai confini tra pittura cromatica e tessuto. E' una pittura all'acqua per l'interno ad effetto estetico tessuto vellutato o tessuto jeans. POLISTOF, essendo realizzato con avanzate tecnologie, offre sicurezza, resistenza e lavabilità. Inoltre questo prodotto è stato ideato per dare nuove soluzioni di arredamento per interni, in modo da rendere gli ambienti, una volta trattati, inconfondibili per la loro raffinata eleganza.

PREPARAZIONE DEL SUPPORTO.

Supporti Vecchi. Eliminare le vecchie pitture non ancorate e sfarinanti poi lavare con acqua e saponi adeguati. Successivamente stuccare la superficie da trattare. Ad essiccazione avvenuta, carteggiare. Poi applicare il PRIMER 400 solo sulle parti stuccate. Dopo circa 4 ore a 20°C applicare una mano di PRIMER 400 colorato e diluito al 10 - 20% con acqua. Se invece le superfici sono sane e non sfarinanti, applicare a copertura una mano di PRIMER 400 colorato e diluito al 10 - 20% con acqua. Dopo 4 ore a 20°C, procedere con l'applicazione del POLISTOF.

Supporti Nuovi. Stuccare adeguatamente la superficie da trattare. Ad essiccazione avvenuta, carteggiare ed applicare il PRIMER 400 solo sulle parti stuccate. Dopo circa 4 ore a 20°C applicare una mano di PRIMER 400 colorato e diluito al 10 - 20% con acqua. Trascorse altre 4 ore a 20°C, procedere con l'applicazione del POLISTOF.

N.B.: Per tutti gli Effetti ad eccezione dell'Effetto Tessuto Jeans, il PRIMER 400, va colorato nella tonalità simile a quella del POLISTOF tramite le paste coloranti COLORI' o con il Sistema Tintometrico VALCLONE.

APPLICAZIONE DEL POLISTOF.

1) Effetto Tessuto Vellutato: applicare il POLISTOF con il Rullo PV 95 oppure a spruzzo o con il Plafone COD. 43. Per l'applicazione a rullo o a pennello cercare di distribuire omogeneamente il prodotto sul supporto evitando la formazione di cordonature. Incrociare frequentemente le rullate o le pennellate e con l'ultimo passaggio in verticale, portando a termine, senza interruzione, la parete iniziata. Dopo circa 6 - 8 ore a 20°C, procedere con l'applicazione della seconda mano di POLISTOF con le stesse modalità sopra descritte. Per applicare il POLISTOF a spruzzo, diluire il prodotto con circa il 10% di acqua. Utilizzare una pistola con serbatoio superiore, ugello di diametro 2,5 mm, con una pressione di 3/5 atmosfere e ad una distanza dal supporto di 30 - 50 cm. Applicare una prima mano di POLISTOF in senso orizzontale e dopo circa 6 - 8 ore a 20°C, applicare una seconda mano in senso verticale, uniformando la tinta al supporto stesso.

2) Effetto Tessuto Vellutato con L50: aggiungere L50 Col. 301 a qualsiasi colore di POLISTOF e mescolare bene prima di procedere con l'applicazione, che può essere fatta solo a rullo o a spruzzo e con la stessa tecnica applicativa dell'Effetto Tessuto Vellutato.

3) Effetto Tessuto Jeans solo per piccole superfici: aggiungere, a qualsiasi colore di POLISTOF, il FINISH V 16, l'ACQUA e mescolare bene. Applicare poi una mano di mix Jeans con il Plafone COD. 43 cercando di distribuirlo omogeneamente e subito dopo passare con molta pressione il pennello, ma questa volta scarico di pittura, dall'alto verso il basso o viceversa, per ottenere l'Effetto Jeans Verticale ad una mano.

Dopo 3 - 4 ore a 20°C applicare, sempre con il Plafone COD. 43, una seconda mano di mix Jeans anch'essa in modo uniforme e passare nuovamente con molta pressione il Plafone scarico di pittura, ma questa volta da destra verso sinistra o viceversa, per realizzare l'Effetto Jeans Incrociato (a due mani).

N.B.: Questo Effetto va eseguito con il mix Jeans bagnato per cui l'applicazione va portata a termine senza interruzioni per non fare asciugare il prodotto. Utilizzare un contenitore più grande per versare e miscelare bene tutti i prodotti del mix Jeans.

PROTETTIVO:

Si consiglia l'uso di una o più mani con Rullo PV 95 o a pennello del protettivo acrilico all'acqua FINISH V 16 su tutte le superfici soggette a contatto ed usura. Il FINISH V 16 protegge le superfici e le rende lavabili, non solo con acqua, ma anche con detersivi comuni.

DATI TECNICI:

Diluizione: il PRIMER 400 va diluito al 10 - 20% con acqua; il POLISTOF ed il FINISH V 16 sono pronti all'uso.
Resa: PRIMER 400 circa LT. 1 per 11 - 12 mq una mano a copertura in base all'assorbimento del supporto.
POLISTOF Effetto Tessuto Vellutato ed Effetto Tessuto Vellutato con L50: LT 1 per 3,5 - 4 mq per due mani.
POLISTOF Effetto Tessuto Jeans ad una mano: LT 1 per 12 - 14 mq.
POLISTOF Effetto Tessuto Jeans a due mani: LT 1 per 4 - 5 mq.
FINISH V 16 circa LT. 1 per 16 - 18 mq una mano.

Confezioni: POLISTOF è disponibile in confezioni da LT. 1 - LT. 5; il PRIMER 400 è fornito in confezioni da LT. 0,750 - LT. 2,5 - LT. 5; L50 Col. 301 è disponibile da LT. 0,100 - LT. 0,500; il FINISH V 16 è in confezioni da LT. 0,250 - LT. 1.

Temperatura per applicazione: superiore a +5°C e inferiore a +30°C.

Essiccazione: fuori polvere dopo circa 2 ore a 20°C. Asciutto dopo circa 8 ore a 20°C. Indurisce dopo 24 ore in base alla temperatura dell'ambiente.

Resistenza: dopo il completo indurimento, rimane una pellicola elastica che fornisce una buona resistenza all'acqua, alle intemperie, agli urti ed alle normali abrasioni. Lavabilità: con acqua e comuni detersivi dopo 15 giorni dall'applicazione.

Pulizia attrezzi: con acqua.

Conservazione: in latta ben chiusa, anche dopo l'uso, a temperatura superiore a +5°C e inferiore a +30°C.

Stabilità: 2 anni circa in confezioni ben sigillate e mai aperte.

NORME PARTICOLARI DI SICUREZZA:

Evitare il contatto diretto con la pelle, proteggere gli occhi ed il viso, in caso di contatto, lavare immediatamente ed abbondantemente con acqua e consultare il medico. Le attrezzature non devono essere lavate in corsi d'acqua, scarichi, ecc.

AVVERTENZE PER L'UTILIZZATORE:

Le informazioni sopranportate sono esatte ed accurate. Tuttavia non essendo le condizioni d'impiego sotto il nostro controllo, non ci assumiamo alcuna responsabilità per i consigli ed i suggerimenti forniti. Si consiglia di eseguire il ciclo completo su una piccola parete per verificare la perfetta riuscita dopo di che proseguire con la decorazione controllando costantemente gli effetti decorativi ottenuti, poiché il POLISTOF si compone di prodotti naturali e resine speciali che reagiscono a seconda dell'umidità, del calore, della ventilazione ed in base alle modalità di applicazione. Quindi ogni lavoro acquisterà la propria personalizzazione. Le tinte possono variare, rispetto al catalogo, dal 20% al 30% come pure tra una partita e l'altra. In tal caso, onde evitare diversità di colore ad applicazione avvenuta, è necessario mescolare tutto il materiale in un contenitore grande prima di iniziare l'applicazione.

N.B.: I colori del presente catalogo sono stati realizzati a spruzzo.

GB POLISTOF decorates rooms in a completely new style, blurring the line between coloured and fabric-effect paint. It is a water-based paint for indoor use and can be used to create velvet or denim fabric effects. POLISTOF, created using cutting-edge technology, is safe, durable and washable. Furthermore, this product was designed to offer new interior design solutions, bringing distinctive, stylish and elegant finishing touches to every living environment.

SURFACE PREPARATION.

Old Surfaces. Remove old non-adhering and peeling paint, then wash using water and a suitable soap product. Next, use a filler to repair the surface. When dry, sand. Then apply PRIMER 400 to the filled parts only. After approximately 4 hours at 20°C, apply a coat of PRIMER 400 coloured and diluted 10 - 20% with water. If, however, the surfaces are clean and not peeling, apply a coat of PRIMER 400 diluted 10 - 20% with water. After 4 hours at 20°C, proceed with the application of POLISTOF.

New Surfaces. Use a filler to repair the surface. When dry, sand and apply PRIMER 400 to the filled parts only. After approximately 4 hours at 20°C, apply a coat of PRIMER 400 coloured and diluted 10 - 20% with water. After a further 4 hours at 20°C, proceed with the application of POLISTOF.

N.B.: for all the Effects except for Jeans Fabric Effect, PRIMER 400 should be coloured in a shade similar to that of the POLISTOF using COLORI' colouring pastes or the VALCLONE Dispensing System.

APPLICATION OF POLISTOF.

1) Velvet Fabric Effect: apply the POLISTOF using the PV 95 roller or with a spray-gun or with the CODE 43 Brush. During brush or roller application, try to distribute the product evenly over the surface to prevent the formation of streaks. Make frequent criss-cross movements with the roller or brushes; complete the first surface - without interruption - with a final vertical stroke. After approximately 6 - 8 hours at 20°C, apply the second coat of POLISTOF, using the same procedure as described above. To apply POLISTOF using the spray method, dilute the product with approximately 10% water. Use a spray-gun with an upper tank and 2,5 mm diameter nozzle, pressurised to 3/5 atmospheres, at a distance of 30 - 50 cm from the surface. Apply the first coat of POLISTOF, working in a horizontal direction; after approximately 6 - 8 hours at 20°C, apply a second coat, working in a vertical direction to achieve even coverage of the surface.

2) Velvet Fabric Effect with L50: add L50 Col. 301 to any shade of POLISTOF and mix well before applying with a roller or spray-gun only, using the same application techniques as for the Velvet Fabric Effect.

3) Denim Fabric Effect, for small surfaces only: add FINISH V 16 and WATER to any shade of POLISTOF and mix well. Next, apply a coat of Denim mixture using CODE 43 Brush, distributing it as evenly as possible, and go over it immediately afterwards, pressing hard with the (clean) brush and working from top to bottom or vice-versa, to create the Vertical Denim Effect in a single coat. After 3 - 4 hours at 20°C, still using the CODE 43 Brush, apply a second coat of the Denim mixture evenly and go over it again with the clean Brush, pressing hard but this time moving from right to left or vice-versa, to create the Criss-Cross Denim Effect (in two coats).

NOTE: This Effect should be created using the wet Denim mixture, and therefore the application cycle should be completed without interruption so that the product does not dry out. Use a fairly large container for pouring and thoroughly mixing all the products in the Denim mixture.

PROTECTIVE AGENT:

We recommend using Roller PV 95 or a brush to apply one or more coats of the protective water-based acrylic product FINISH V 16 to all surfaces which are subject to frequent contact or wear. FINISH V 16 protects surfaces and makes them washable, not only with water but also ordinary detergents.

TECHNICAL DATA:

Dilution: PRIMER 400 must be diluted 10 - 20% with water; POLISTOF and FINISH V 16 are ready to use.
Coverage: PRIMER 400 - approximately 1 litre per 11 - 12 square metres to cover depending on the absorbency of the surface.
POLISTOF Velvet Fabric Effect and Velvet Fabric Effect with L50: 1 litre per 3.5 - 4 square metres, two coats.
POLISTOF Denim Fabric Effect with one coat: 1 litre per 12 - 14 square metres.
POLISTOF Denim Fabric Effect with two coats: 1 litre per 4 - 5 square metres.
FINISH V 16 approximately 1 litre per 16 - 18 square metres per coat.

Packaging: POLISTOF is available in 1 - 5 litre packs; PRIMER 400 is supplied in 0.750 - 2.5 - 5 litre packs; L50 col. 301 is available in 100 ml - 500 ml packs; FINISH V 16 is available in 250 ml - 1 litre packs.

Application temperature: between +5°C and +30°C.

Drying: in a non-dusty environment for approximately 2 hours at 20°C. Dry after 8 hours at 20°C. Hardens after 24 hours, depending on the temperature of the room.

Durability: after it has hardened completely, an elastic film forms to offer excellent resistance to water, weather extremes, knocks and normal abrasion levels. Washability: washable with water and ordinary detergents 15 days after application.

Equipment cleaning: use water.

Storage: in a tightly closed container, even after use, at temperatures above +5°C and below +30°C.

Stability: approximately 2 years, if well sealed and never opened.

SPECIAL SAFETY RULES: Avoid direct contact with the skin, protect the eyes and face; in case of contact, wash immediately and thoroughly with water and seek medical advice. Equipment must never be washed in watercourses, drains, etc.

USER ADVICE:

The above information is both correct and accurate. However, considering that the conditions in which the products are used are not under our control, we will not be held liable for any recommendations or advice given. We recommend that the complete cycle is tested on a small wall first in order to ensure it is a success, after which the rest of the decoration procedure may be continued (check the decorative effects regularly as you proceed). This is because POLISTOF contains natural products and special resins which react to moisture, heat, ventilation and the application method. Each job will therefore acquire its own unique character. The shades can vary from those shown in the catalogue by 20% to 30%, and also between one batch and another. All the material should therefore be mixed in a large container before the application process is started, in order to avoid differences in colour once the product has been applied.

N.B.: The colours in this catalogue were created using a spray-gun.

FOLISTOF habille les espaces d'une nouvelle essence aux confins de la peinture et du tissu. C'est une peinture à l'eau pour intérieur rappelant le velours ou le jeans. POLISTOF est fabriqué à l'aide de technologies avancées. Il offre ainsi sécurité et résistance tout en étant lavable. Par ailleurs, ce produit a été conçu pour offrir des solutions d'aménagement pour l'intérieur de sorte à permettre aux espaces peints de se distinguer par leur élégance et leur raffinement.
PRÉPARATION DU SUPPORT.

Supports anciens. Éliminer les vieilles peintures qui s'effritent et laver ensuite avec de l'eau et du savon approprié. Mastiquer ensuite la surface. Mastiquer ensuite la surface. Après séchage, poncer. Appliquer ensuite PRIMER 400 uniquement aux endroits traités au mastic. Après 4 heures à 20°C, appliquer une couche de PRIMER 400 coloré et dilué à 10 - 20% avec de l'eau. Si, par contre, les surfaces sont en bon état et ne s'effritent pas, appliquer une couche de PRIMER 400 coloré et dilué à 10 - 20% avec de l'eau. Au bout de 4 autres heures à 20°C, procéder à l'application de POLISTOF.
Supports neufs. Bien mastiquer la surface. Après séchage, poncer et appliquer PRIMER 400 uniquement aux endroits traités au mastic. Après 4 heures à 20 °C, appliquer une couche de PRIMER 400 coloré et dilué à 10 - 20% avec de l'eau. Au bout de 4 autres heures à 20°C, procéder à l'application de POLISTOF.

N.B.: Pour tous les Effets à l'exception de l'Effet Tissu Jeans, il faut colorer le PRIMER 400 dans la même teinte que celle de POLISTOF en utilisant les pâtes colorantes COLORI' ou le système colorimétrique VALCLONE.

APPLICATION DE POLISTOF.

1) Effet Velours: appliquer POLISTOF avec le rouleau PV 95, par pulvérisation ou avec la brosse COD. 43. Pour l'application au rouleau ou au pinceau, répartir de manière homogène le produit sur le support en évitant la formation de rainures. Croiser fréquemment les coups de rouleau ou de pinceau en terminant par un passage vertical. Veiller à achever une paroi entamée. Après 6 à 8 heures à 20 °C, procéder à l'application de la deuxième couche de POLISTOF selon la méthode utilisée précédemment.

Pour appliquer POLISTOF par vaporisation, diluer le produit avec environ 10% d'eau. Utiliser un pistolet avec godet supérieur et une buse de 2,5 mm de diamètre avec une pression de 3/5 atm à 30 - 50 cm du support. Appliquer une première couche de POLISTOF horizontalement et après 6 à 8 heures à 20°C, appliquer une deuxième couche verticalement en uniformisant la teinte sur le support même.

2) Effet Velours avec L50: ajouter le L50 Col. 301 à n'importe quelle variante de POLISTOF et bien mélanger avec de procéder à l'application qui devra être faite exclusivement au rouleau ou par pulvérisation, comme pour l'effet Velours.

3) Effet Jeans uniquement pour les petites surfaces: ajouter à n'importe quelle couleur de POLISTOF, le produit FINISH V 16 et l'EAU. Bien mélanger. Appliquer ensuite une couche de mélange Jeans avec la brosse COD. 43 en veillant à répartir le tout de manière homogène. Passer ensuite en appuyant le pinceau vide, de haut en bas ou de bas en haut pour obtenir l'effet Jeans vertical en une couche.

Après 3 à 4 heures à 20°C, appliquer, toujours avec la brosse COD. 43, une deuxième couche de mélange Jeans de manière homogène. Passer à nouveau en appuyant avec la brosse vide de gauche à droite ou de droite à gauche pour obtenir l'effet Jeans croisé (en deux couches).

N.B.: Cet effet est obtenu lorsque le mélange Jeans est humide. L'application doit donc être effectuée sans interruption afin de ne pas laisser sécher le produit. Utilisez un grand bidon pour verser et mélanger les produits nécessaires.

PROTECTION:

Il est conseillé d'appliquer au moins une couche de protection acrylique à l'eau FINISH V 16 au rouleau PV 95 ou au pinceau sur toutes les surfaces de contact ou d'usage. FINISH V 16 protège les surfaces et les rends lavables à l'eau, mais aussi à l'aide de détergents standard.

DONNEES TECHNIQUES :

Dilution: PRIMER 400 doit être dilué à 10 - 20% avec de l'eau. POLISTOF et le FINISH V 16 sont prêts à l'emploi.

Rendement: PRIMER 400 environ 1 litre pour 11 - 12 m2 une couche couvrante selon l'absorption du support.

POLISTOF Effet Velours et effet Velours avec L50: 1 l pour 3,5 - 4 m² en deux couches.

POLISTOF Effet Jeans à une couche: 1 l pour 12 - 14 m².

POLISTOF Effet Jeans à deux couches: 1 l pour 4 - 5 m².

FINISH V 16 environ 1 l pour 16 - 18 m2 en une couche.

Conditionnement: POLISTOF est disponible en pots de 1 - 5 litres; PRIMER 400 est fourni en pots de 0,750 - 2,5 - 5 litres; L50 Col. 301 est disponible en pots de 0,100 l et de 0,500 l; FINISH V 16 est conditionné en pots de 0,250 l et de 1 l.

Température d'application: supérieure à +5°C et inférieure à +30°C.

Séchage: hors poussière au bout de 2 heures environ à 20°C. Sec au bout de 8 heures à 20°C. Durcit au bout de 24 heures selon la température ambiante.

Résistance: une fois complètement durci, il reste une pellicule élastique offrant une bonne résistance à l'eau, aux intempéries, aux chocs et aux abrasions normales. Lavage: à l'eau et avec des détergents courants 15 jours après l'application.

Nettoyage des outils: à l'eau.

Conservation: dans un bidon bien fermé, même après usage, à une température supérieure à +5°C et inférieure à +30°C.
Stabilité: 2 ans environ dans des bidons bien fermés, jamais ouverts.

CONSIGNES DE SÉCURITÉ PARTICULIÈRES:

Éviter le contact direct avec la peau. Protéger les yeux et le visage. En cas de contact, rincer immédiatement et abondamment à l'eau et consulter un médecin. Les outils ne doivent pas être nettoyés dans des cours d'eau, des évier, etc.
CONSEILS UTILES POUR L'UTILISATEUR:

Les renseignements fournis plus haut sont exacts et fiables. Les conditions d'utilisation échappant toutefois à notre contrôle, nous déclinons toute responsabilité quant aux avis et aux conseils fournis. Nous conseillons d'effectuer un cycle d'application complet sur une petite surface pour s'assurer de la réussite finale. Parachever ensuite la décoration en gardant constamment sous contrôle les effets décoratifs obtenus car POLISTOF est composé de produits naturels et de résines spéciales qui réagissent en fonction de l'humidité, de la chaleur, de la ventilation et du mode d'application. Chaque travail aura donc sa propre personnalité. Les teintes peuvent varier de 20% à 30% par rapport au catalogue et selon les lots. Afin d'éviter des différences de couleur une fois l'application terminée, mélanger donc le tout dans un grand bidon avant de commencer à peindre.

N.B.: Les colors de ce catalogue ont été réalisés par pulvérisation.

EPOLISTOF reviste los ambientes con una nueva esencia que está en el límite entre la pintura cromática y el tejido. Es una pintura al agua para interiores, efecto terciopelo o jeans. Realizado con tecnologías avanzadas, POLISTOF ofrece seguridad, resistencia y lavabilidad. Ha sido creado para ofrecer nuevas soluciones de decoración interior que otorgan a los ambientes un carácter inconfundible por su elegancia refinada.

PREPARACIÓN DE LA SUPERFICIE.

Superficies Viejas.Eliminar la pintura vieja no fijada y harinosa, luego lavar con agua y jabones adecuados. A continuación estucar la superficie a tratar. Una vez seca, lijar. A continuación aplicar PRIMER 400 solamente sobre las partes estucadas. Pasadas alrededor de 4 horas a 20°C aplicar una mano de PRIMER 400 color diluido al 10 - 20% con agua. Si por el contrario, las superficies están sanas y no harinosas, aplicar cubriendo una mano de PRIMER 400 color diluido al 10 - 20% con agua. Pasadas 4 horas a 20°C, realizar la aplicación de POLISTOF.

Superficies Nuevas.Estucar debidamente la superficie a tratar. Una vez seca, lijar y aplicar PRIMER 400 solamente sobre las partes estucadas. Pasadas alrededor de 4 horas a 20°C aplicar una mano de PRIMER 400 color diluido al 10 - 20% con agua. Pasadas otras 4 horas a 20°C, realizar la aplicación de POLISTOF.

Nota: Para todos los efectos, excepto el Efecto Tejido Jeans, el PRIMER 400 tiene que ser teñido de una tonalidad similar a la del POLISTOF a través de las pastas colorantes COLORI' o con el sistema tintométrico VALCLONE.

APLICACIÓN DEL POLISTOF.

1) Efecto Terciopelo: aplicar POLISTOF con el rodillo PV 95 o pulverizándolo o con el Plafón CÓD. 43. Para la aplicación con rodillo o con pincel, tratar de distribuir el producto de manera homogénea sobre la superficie, evitando la formación de cordones. Cruzar las pasadas de rodillo o de pincel y terminar con una pasada vertical, concluyendo sin interrupciones la pared comenzada. Después de 6 - 8 horas a 20°C, aplicar la segunda mano de POLISTOF con la misma modalidad. Para aplicar el POLISTOF con pulverizador, diluirlo con un 10% de agua. Utilizar una pistola dotada de depósito superior y boquilla de 2,5 mm de diámetro, con una presión de 3/5 atmósferas, a 30 - 50 cm de la superficie a tratar. Aplicar la primera mano de POLISTOF en sentido horizontal y después de 6 - 8 horas a 20°C aplicar la segunda mano en sentido vertical, uniformando la pintura sobre la superficie.

2) Efecto Terciopelo con L50: añadir el L50 Col. 301 a cualquier color de POLISTOF y mezclar bien antes de la aplicación, que puede ser sólo con rodillo o con pulverizador, con la misma técnica que para el efecto terciopelo.

3) Efecto Jeans sólo para superficies pequeñas: añadir a cualquier color de POLISTOF el FINISH V 16, el AGUA y mezclar bien. Aplicar una mano de mix Jeans con el Plafón CÓD. 43 tratando de distribuirlo de manera homogénea e inmediatamente después pasar el pincel con mucha presión, pero sin pintura, de arriba hacia abajo o viceversa, para obtener el efecto Jeans Vertical de una mano. Después de 3 - 4 horas a 20°C aplicar con el Plafón CÓD. 43 una segunda mano de mix Jeans de modo uniforme y pasar el pincel nuevamente con mucha presión pero sin pintura, de derecha a izquierda o viceversa, para obtener el efecto Jeans Cruzado (de dos manos).

Nota: este efecto se logra con el mix Jeans mojado, por lo que la aplicación se debe realizar sin interrupciones, para no dejar secar el producto. Emplear un contenedor más grande para verter y mezclar bien todos los productos del mix Jeans.

PROTECTOR:

Se recomienda aplicar con rodillo PV 95 o pincel una o varias manos del protector acrílico al agua FINISH V 16 sobre todas las superficies sujetas a contacto y desgaste. El FINISH V 16 protege las superficies y las hace lavables, no sólo con agua sino también con detergentes comunes.

DATOS TÉCNICOS:

Dilución: PRIMER 400 debe diluirse al 10 - 20% con agua; el POLISTOF y FINISH V 16 viene listo para usar.

Rendimiento: PRIMER 400 aproximadamente 1 l para 11 - 12 m², una mano para cubrir, en función de la absorción de la superficie.

POLISTOF Efecto Terciopelo y Efecto Terciopelo con L50: 1 l para 3,5 - 4 m² para dos manos.

POLISTOF Efecto Tejido Jeans de una mano: 1 litro por 12 - 14 m².

POLISTOF Efecto Tejido Jeans de dos manos: 1 litro por 4 - 5 m².

FINISH V 16 aprox. 1 l para 16 - 18 m2 una mano.

Envases: POLISTOF se dispone en envases de 1 y 5 l; PRIMER 400 se suministra en envases de 0,750, 2,5 y 5 l; L50 Col. 301 está disponible en envases de 0,100 litros y 0,500 litros; el FINISH V 16 se presenta en envases de 0,250 litros y 1 litro.

Temperatura para la aplicación: superior a +5°C e inferior a +30°C.

Secado: sin polvo después de 2 horas a 20°C. Seco después de 8 horas a 20°C. Se endurece después de 24 horas según la temperatura ambiente.

Resistencia: después del endurecimiento total, queda una película elástica con buena resistencia al agua, a la intemperie, a los impactos y a la abrasión normal.

Lavable: con agua y detergentes comunes 15 días después de la aplicación.

Lavado de las herramientas: con agua.

Conservación: en lata bien cerrada, aun después del uso, a una temperatura superior a +5°C e inferior a +30°C.

Estabilidad: aproximadamente 2 años en envases bien cerrados de fábrica.

NORMAS ESPECIALES DE SEGURIDAD:

Evitar el contacto directo con la piel, proteger los ojos y el rostro; en caso de contacto, lavar inmediatamente con abundante agua y consultar a un médico. Las herramientas no deben lavarse en cursos de agua, desagües, etc.

ADVERTENCIAS PARA EL USUARIO:

La información anterior es exacta y precisa. Sin embargo, al no tener bajo control las condiciones de aplicación, no asumimos ninguna responsabilidad por los consejos y sugerencias proporcionados. Como POLISTOF se compone de productos naturales y resinas especiales que son afectados por la humedad, el calor, la ventilación y la forma de aplicación, se aconseja efectuar el ciclo de aplicación completo sobre una pared pequeña para comprobar los resultados y luego proseguir con la decoración controlando constantemente los efectos decorativos obtenidos. Cada trabajo adquirirá su propia personalización. Los colores pueden variar del 20% al 30% respecto del catálogo, al igual que entre una partida y otra. En tal caso, para evitar cambios de color una vez realizada la aplicación, es aconsejable mezclar todo el material en un recipiente grande antes de iniciar la aplicación.

Nota: los colores del presente catálogo se han realizado con pulverizador.

D POLISTOF verleiht jedem Raum eine neue Ausstrahlung und schafft einen fließenden Übergang zwischen Farbanstrich und Gewebe. Die optische Wirkung stellt eine verblüffende Ähnlichkeit mit Samt- oder Jeansstoffen bereit. POLISTOF wird mit

fortschrittlichsten Technologien hergestellt und bietet somit Sicherheit, Widerstandsfähig und eine einfache Reinigung. Dieses Produkt auf Wasserbasis für innovative Einrichtungslösungen schenkt Innenräumen unverkennbare Einzigartigkeit dank erlesener Eleganz.
VORBEREITUNG DES UNTERGRUNDS.

Alte Untergründe. Alte, nicht mehr gut haftende und abbröckelnde Farbe vom Untergrund entfernen und mit Wasser und geeigneten Seifenprodukten reinigen. Die zu behandelnde Fläche verspachteln. Nach dem Austrocknen mit Sandpapier glätten. PRIMER 400 nur auf die verspachtelten Stellen auftragen. Nach etwa 4 Stunden bei 20 °C eine pigmentierte und zu 10 -20 % mit Wasser verdünnte Schicht PRIMER 400 auftragen. Bei intakten, nicht bröckelnden Oberflächen eine pigmentierte und zu 10 - 20% mit Wasser verdünnte Deckschicht PRIMER 400 auftragen. Das Produkt POLISTOF kann nach 4 Stunden bei 20°C aufgetragen werden.

Neue Untergründe. Die zu behandelnde Fläche gut verspachteln. Die Fläche nach der Trocknung abschmirgeln und PRIMER 400 nur auf die verspachtelten Stellen auftragen. Nach etwa 4 Stunden bei 20 °C eine pigmentierte und zu 10 - 20% mit Wasser verdünnte Schicht PRIMER 400 auftragen. Das Produkt POLISTOF kann nach weiteren 4 Stunden bei 20 °C aufgetragen werden.

Hinweis: PRIMER 400 muss für alle Ausführungen (Ausnahme: Jeans-Effekt) einen mit dem POLISTOF vergleichbaren Farbton erhalten. Hierzu die Farbpasten COLORI' oder das Farbtionsystem VALCLONE verwenden.

ANWENDUNG VON POLISTOF.

1) Samt-Effekt: POLISTOF mit der Farbwalze PV 95, in Spritztechnik oder mit dem Flachpinsel ART. 43 auftragen. Das Produkt beim Auftragen mit der Farbwalze oder dem Flachpinsel möglichst gleichmäßig auf dem Untergrund verteilen. Die Entstehung von Rillen vermeiden. Die Walzen- oder Pinselführungen häufig überkreuzen und abschließend eine vertikale Bewegung ausführen. Eine begonnene Wand stets ganz behandeln. Nach etwa 6 bis 8 Stunden bei 20°C eine zweite Schicht POLISTOF mit der gleichen, oben beschriebenen Technik auftragen. Für die Anwendung von POLISTOF in Spritztechnik das Produkt mit ca. 10% Wasser verdünnen. Eine Spritzpistole mit oberem Tank, Düse mit 2,5 mm Durchmesser und Luftdruck von 3 bis 5 Atmosphären verwenden. Beim Auftragen einen Abstand von 30 bis 50 cm zur Wand einhalten. Die erste Schicht POLISTOF horizontal auftragen. Nach etwa 6 bis 8 Stunden bei 20 °C eine zweite Schicht vertikal aufbringen, dabei die Farbe der Unterlage anpassen.

2) Samt-Effekt mit L50: Jeder POLISTOF-Farbe das Produkt L50 Col. 301 hinzufügen. Das Produkt gut mischen, bevor es mit derselben Technik wie für den Samt-Effekt ausschließlich per Farbwalze oder in Spritztechnik aufgetragen wird.

3) Jeans-Effekt (nur für kleine Flächen): Jeder POLISTOF-Farbe das Produkt FINISH V 16 und WASSER hinzufügen. Gut vermischen. Eine Schicht Jeans-Mischung mit dem Flachpinsel ART. 43 auftragen und das Produkt gleichmäßig verteilen. Sofort danach mit viel Druck, diesmal jedoch ohne Farbe, Pinselbewegungen von oben nach unten und umgekehrt ausführen, sodass der vertikale Jeans-Effekt bei der ersten Schicht entsteht. Nach 3 bis 4 Stunden bei 20 °C mit dem Flachpinsel ART. 43 die zweite Schicht Jeans-Mischung gleichmäßig auftragen. Anschließend erneut mit viel Druck und ohne Farbe Pinselbewegungen ausführen, diesmal von rechts nach links und umgekehrt, um den gekreuzten Jeans-Effekt (mit zwei Schichten) zu realisieren.

Hinweis: Dieser Effekt wird mit der feuchten Jeans-Mischung erzielt und muss deshalb ohne Unterbrechungen zu Ende geführt werden, damit das Produkt nicht austrocknen kann. Einen großen Behälter verwenden, in dem alle Produkte der Jeans-Mischung hinzugefügt und vermischrt werden können.

IMPRÄGNIERMITTEL:

Es empfiehlt sich, mit der Farbwalze PV 95 oder einem Pinsel mindestens eine Schicht des Acryl-Imprägniermittels FINISH V 16 auf alle Flächen aufzutragen, die Berührungen und Verschleiß ausgesetzt sind. FINISH V 16 schützt die Oberflächen und macht sie abwaschbar (Wasser und gewöhnliche Reinigungsmittel).
TECHNISCHE MERKMALE:

Verdünnung: PRIMER 400 mit 10 - 20% Wasser verdünnen; POLISTOF und FINISH V 16 sind gebrauchsfertig.

Ergiebigkeit: PRIMER 400 ca. 1 l pro 11 - 12 m², eine Deckschicht je nach Absorption des Untergrunds.

POLISTOF Samt-Effekt und Samt-Effekt mit L50 für zwei Schichten: 1 l für 3,5 - 4 m².

POLISTOF Jeans-Effekt für eine Schicht: 1 l für 12 - 14 m².

POLISTOF Jeans-Effekt für zwei Schichten: 1 l für 4 - 5m².

FINISH V 16 für eine Schicht: ca. 1 l für 16 - 18 m².

Lieferform/Packungsgrößen: POLISTOF: 1 l - 5 l; PRIMER 400: 0,750 l - 2,5 l - 5 l; L50 Col. 301: 0,100 l - 0,500 l; FINISH V 16: 0,250 l - 1 l.

Anwendungstemperatur: Zwischen +5 °C und +30 °C.

Trocknung: Staubtrocken nach ca. 2 Stunden bei 20°C. Vollkommen trocken nach ca. 8 Stunden bei 20°C. Aushärtung nach 24 Stunden je nach Raumtemperatur.

Widerstand: Nach der vollständigen Aushärtung bildet sich ein elastischer Film, der dem Produkt eine gute Beständigkeit gegenüber Wasser, Witterungseinflüssen, Stößen und normalen Abrieb verleiht. Reinigung: Mit Wasser und gewöhnlichen Reinigungsmitteln 15 Tage nach dem Auftrag.

Reinigung der Werkzeuge: Mit Wasser.

Lagerung: Auch nach der Verwendung in gut verschlossenem Behälter bei einer Temperatur zwischen +5 °C und +30 °C aufbewahren.

Haltbarkeit: Etwa 2 Jahre in gut versiegelten, ungeöffneten Verpackungen.

BESONDERE SICHERHEITSBESTIMMUNGEN:

Den direkten Hautkontakt vermeiden. Augen und Gesicht schützen. Bei versehentlichem Kontakt mit dem Produkt sofort mit viel Wasser spülen und einen Arzt aufsuchen. Das Werkzeug nicht in Wasserläufen, Abflüssen usw. reinigen.

HINWEISE FÜR DEN BENUTZER:

Die oben aufgeführten Informationen sind nach bestem Wissen zusammengestellt. Da die Anwendungsbedingungen nicht unserer Kontrolle unterliegen, übernehmen wir keinerlei Verantwortung für die von uns erteilten Ratschläge und Empfehlungen. Vor der eigentlichen Dekoration sollte der komplette Bearbeitungsvorgang auf einer kleinen Wand ausprobiert werden, um den jeweiligen Effekt überprüfen zu können. POLISTOF ist aus natürlichen Produkten und Spezialharzen hergestellt, die je nach Feuchtigkeit, Wärme, Lüftung und Anwendungsmethode unterschiedlich reagieren. Jede Bearbeitung erzielt daher eine individuelle Prägung. Die Farbtöne können um 20 bis 30% vom Katalog abweichen. Ebenso können auch die Chargen unterschiedlich ausfallen. Daher ist es zur Vermeidung von Farbunterschieden im Endergebnis notwendig, das gesamte Material vor der Aufnahme der Arbeiten in einem großen Behälter zu vermischen.

Hinweis: Die Farben des vorliegenden Katalogs sind in Spritztechnik realisiert.

HR-BIH SER-CB POLISTOF ambijentima daje jedan suštinski novi izgled koji graniči između boje i tkanine. To je boja na bazi vode za interijere estetskog efekta sličnog baršunastoj tkanini ili jeansu. POLISTOF, budući da je realizovan sa naprednim tehnologijama, nudi sigurnost, otpornost i perljivost. Pored toga ovaj proizvod je osmišljen da daje nova rješnija pri uređenju interijera, na način da su ambijenti uređeni Polistofom neuporedivi po svojoj rafiniranog eleganciji.
PRIPREMA POVRŠINE.

Stare površine. Eliminirati stare otpadajuće slojeve boje, ako je to potrebno površinu oprati adekvatnim sapunima te je pripremiti višestrukim gletovanjem i brušenjem. Nakon potpune pripreme zida nanijeti PRIMER 400 na gletovane površine. Nakon cca 4 h pri 200C nanijeti jednu ruku PRIMER-a 400 toniranog i razrijeđenog 10 - 20% s vodom. Ako su površine koje se boje zdrave i nisu prašnjave dovoljno je nanijeti jednu ruku PRIMER-a 400 toniranog i razrijeđenog 10 - 20% s vodom. Nakon 4h pri 200C nastaviti sa nanošenjem POLISTOF-a.

Nove površine. Adekvatno gletovati i pripremiti površinu brušenjem. Nakon sušenja nanijeti PRIMER 400 na gletovane površine. Nakon 4 h pri 200C nanijeti jednu ruku PRIMER-a 400 toniranog i razrijeđenog 10 - 20% s vodom. Zatim nakon 4 h pri 200C nastaviti s nanošenjem POLISTOF-a.

N.B: Za sve efekte osim Efekta Jeans, Primer 400 se tonira u sličnom tonu POLISTOFA pomoću pasta za toniranje COLORI' ili po Tintometrijskom Sistemu VALCLONE.
NANOŠENJE POLISTOF-a.

1) Efekt baršunaste tkanine: nanijeti POLISTOF sa valjkom PV 95, špricom ili četkom COD. 43. Pri nanošenju POLISTOF-a sa valjkom ili četkom nastojati distribuirati proizvod što ravnomjernije po zidu izbjegavajući formiranje nakupina i brazdi. Često ukrštati poteze a posljednje poteze izvoditi vertikalno od vrha do dna zida bez prekida. Naročito je vazno da se jedan zid uradi kontinuirano i bez prekida i uvijek uz završne vertikalne poteze od vrha pa do dna. Nakon 6 do 8 sati pri 20°C nastaviti sa nanošenjem druge ruke POLISTOF-a na gore opisani način.Pri nanošenju POLISTOF-a špricom, razrijediti ga s 10% vode. Koristiti špricu sa gornjim rezervoarom, otvora dizne 2,5 mm, te pritiska od 3/5 atmosfere, špricajući površinu sa udaljenosti 30 - 50 cm. Prvu ruku POLISTOF-a špricati u horizontalnom smjeru te nakon 6 - 8 h pri 20°C nanijeti drugu ruku POLISTOF-a ovaj put špricajući vertikalno nastojeći da se površina potpuno ujednači.

2) Efekat baršunaste tkanine sa L50: dodati L50 Col. 301 u bilo koju nijansu POLISTOF-a te ga dobro promiješati prije upotrebe. Način upotrebe je potpuno isti kao za efekat baršunaste tkanine gore opisan s tim sto se može izvesti samo špricom ili valjkom.

3) Efekt Jeans samo za manje površine: dodati bilo kojoj nijansi POLISTOF-a, FINISH V16, VODU, i sve zajedno dobro izmiješati. Nanijeti jednu ruku smjese JEANS sa četkom COD. 43 nastojeći da se boja što ravnomjernije rasporedi te odmah nakon toga četkom bez boje preći površinu vertikalnim potezima sa dosta pritiska kako bi se dobio vertikalni efekat JEANSa iz jedne ruke. Nakon 3 - 4h pri 20°C nanijeti drugu ruku smjese JEANS četkom COD. 43 raspoređujući boju što ravnomjernije te odmah potom površinu preći četkom bez boje horizontalnim potezima s lijeva na desno ili obrnuto vršević jak pritisak na površinu kako bi se dobio efekat JEANS ukršteni iz dvije ruke.

N.B: Ovaj efekt treba izvesti dok je boja na zidu mokra kako bi se čitava površina zida radala u jednom komadu bez prekida. Koristiti veću posudu kako bi se sve komponente smjese JEANS dobro izmiješale.

ZAŠTITA: Savjetuje se zaštita jedne ili više ruku FINISH V 16 akrilnog premaza koji se nanosi valjkom PV 95 svih površina koje su izložene diranju i korištenju. FINISH V 16 štiti povrrsine te ih održava perivima ne samo sa vodom već i deterđzentima.

TEHNIČKI PODACI:

Razrjeđivanje: PRIMER 400 se razrjeđuje 10 - 20% s vodom. POLISTOF i FINISH V 16 su spremni za upotrebu. Utrošak: PRIMER 400 cca LT. 1 za 11 - 12 m² u jednoj ruci.

POLISTOF Efekt baršunaste Tkanine i Efekt baršunaste tkanine sa L50 : LT.1 za 3,5 - 4 m² u dve ruke.

POLISTOF Efekat Jeansa u jednoj ruci: 1 LT. za 12 - 14 m².

POLISTOF Efekat Jeansa u dvije ruke: 1 LT. za 4 - 5 m².

FINISH V 16 oko 1 LT. za 16 - 18 m² u jednoj ruci.

Pakovanja: POLISTOF je raspoloživ u pakovanjima od LT. 1 - LT. 5; PRIMER 400 u LT. 0,750 - LT. 2,5 - LT. 5; L50 Col. 301 raspoloživ u pakovanjima LT. 0,100 - LT. 0,500; FINISH V 16 LT. 0,250 - LT. 1.

Temperatura nanošenja: od +5°C do +30°C.

Sušenje: suh na prašinu nakon 2 h pri 20°C. Suh nakon 8 h pri 20°C. Potpuno otvrdnjava nakon 24 h u zavisnosti od temperature ambijenta.

Otpornost: nakon potpunog otvrdnjavanja, ostaje jedan elastični sloj koji čini boju otpornom na vodu, na razne uticaje, udare i normalno habanje.

Perljivost: sa vodom i deterđzentom 15 dana nakon nanošenja.

Čišćenje alata: s vodom.

Čuvanje: u zatvorenim originalnim kanticama pri temp. od +5°C - +30°C.

Trajnost: 2 godine u neotvorenim originalnim kanticama.

NAROCITE NORME SIGURNOSTI:

Izbjegavati direktan kontakt sa kožom, zaštititi oči i lice, a u slučaju kontakta sa bojom odmah isprati te dijelove tijela sa puno vode te odmah konsultovati ljekara. Alat ne treba prati na način da prijava voda ide u kanalizaciju.

OBAVIJEŠTI ZA KORISNIKE:

Gore date informacije su tačne i decidne. Ipak budući da uslovi izvođenja nisu pod našom kontrolom ne prihvatamo nikakvu odgovornost za date savjete i sugestije. Savjetuje se da se uradi kompletan ciklus nanošenja na nekom manjem zidu kako bi se vidio konačan rezultat a tek potom nastaviti sa bojenjem svih zidova na konstantnu kontrolu dobijenih efekata, jer POLISTOF je napravljen od prirodnih komponenti i specijalnih smola koje reaguju na vlažnost, toplotu, strujanje zraka te na nacin nanošenja. Dakle svaki posao sa ovim materijalima dovesti će do personalizacije dobijenog efekta. Nijanse mogu varirati u odnosu na katalog 20 - 30% kao i uslijed različitih isporuka boje. U tom slučaju da bi se izbjegle razlike u boji potrebno je zamiješati svu potrebnu boju u jednoj posudi.

N.B: Boje ovog kataloga uradene su špricanjem.

着色鮮やかな塗料にファブリックの質感を融合させたこれまでにないテクスチャー。ベルベット生地やデニム生地
の質感で洗濯可能なポリस्टロは最新の技術を使って開発された内装用の水性塗料です。塗布後は洗っても大丈夫、耐水性や耐久性、安定性に優れるなど、機能性もしっかりと兼ね備えています。ポリストロは、上品で洗練された独特の印象を与您、自分らしいセンス漂うインテリア空間を作り出すのにぴったりです。

基材の準備について。

古い基材、既存装を除去し除いてから水と適切な洗剤で洗浄してください。表面をスタック仕上げ、基材が乾燥したとそこで表面を紙や布で磨きます。プライマー400をスタック仕上げた部分にのみ塗布してください。気温20℃で約4時間後、10～20%の水で希釈した着色済みのプライマー400を塗布します。表面が綺麗で粉等が残っていない状態の場合は、10～20%の水で希釈した着色済みのプライマー400を一度塗りします。気温20℃で4時間後、ポリストロの塗布を始めてください。

新しい基材、必要に応じて塗布し、部分に適切なスタック仕上げをおこないます。乾燥後、紙や布で磨いて整えてからプライマー400をスタック仕上げた部分のみ塗布してください。気温20℃で約4時間後、10～20%の水で希釈した着色済みのプライマー400を塗布します。気温20℃で更に4時間後、ポリストロの塗布を始めてください。

注意： デニム生地調を除くすべてのエポキシでは、コロロと呼ばれる顔料あるいはヴァレクロン調色機システムを使って、塗布するポリストロの色味としてプライマー400を着色してください。

ポリストロの塗布

1) ベルベット生地調：ポリストロを弊社製ローラーPV 95、スプレーあるいはハケ43番で塗布します。ローラーやハケで塗布する場合は、ダマができないように注意しながら、全体を均一に塗ってください。ローラーやハケを交差させるような動きで塗布をおこない、最後は縦方向に塗布面を整えます。途中で塗布作業を中断せず、塗り始めた暈を最後まで塗り終えるようにしてください。気温20℃で6～8時間後、一度目と同じ角度で二度目の塗布をおこなってください。スプレーでの塗布は、ポリストロを10%の水で希釈してから使用してください。タンクが上部に2.5ピストルと、3/5気圧で直径2.5ミリのノズルを使用し基版から30～50cm離して塗布してください。横方向にポリストロを一度塗りします。気温20℃で6～8時間後、二度目は縦方向に塗布面をなじませるように仕上げます。

2) L50を加えたベルベット生地調：お好みの色のポリストロにL50のカラー31を加え、塗布前にしっかりと混ぜてください。ベルベット生地調の塗布方法と同じ工程で、ローラーもしくはスプレーで塗布してください。

3) デニム生地調、小さい塗布面のみ、お好みの色のポリストロに、フィニッシュV16と水を加えてしっかりと混ぜてください。弊社製ハケ43番を使って、混合液をムラのないように一度塗りします。その後、混合液を少なめにつけたハケで強い圧力をかけながら縦方向にデニム生地の質感をそっくり、速やかに整えます(一度塗り)。気温20℃で3～4時間後、先ほどと同じ混合液を使って二度目の塗布を行います。混合液を同じように均一に塗布した後、再度強い圧力でつけたハケを使って塗布面を仕上げます。今度は左右方向にハケを動かし、縦系と横系が交差したようなデニム生地の質感をつくらってください(二度塗り)。

注意： デニム生地調は塗布面が濡れた状態でおこないますので、塗布面が乾燥しないように注意し、塗布作業は中断するべく最後までおこなってください。デニム生地調は複数の塗料を使用しますので、混合液をしっかりと攪拌できるように、大きな容器を使用してください。

コーティング:

塗布面が接触等によって摩耗する恐れがある場合、水性コーティング剤のフィニッシュV16を一度もしくはそれ以上塗布することをお勧めします。フィニッシュV16は弊社製ローラーPV95もしくはハケで塗布してください。塗布面を保護し、水はもちろんのこと、一般的な洗剤を用いて洗浄することが可能になります。

テクニカルデータ:

希釈：プライマー400は10～20%の水で希釈してください。ポリストロとフィニッシュV16はそのままご使用いただけます。

塗装範囲：プライマー400 1リットルあたり11～12平方メートル（一度塗り）。基材の吸収度によりです。ポリストロ ベルベット生地調およびL50を加えたベルベット生地調：1リットルあたり A約3,5-4㎡(二度塗り)

ポリストロ デニム生地調(一度塗り)：1リットルあたり12～14㎡
ポリストロ デニム生地調(二度塗り)：1リットルあたり4～5㎡
フィニッシュV16 1リットルあたり約16～18㎡(一度塗り)

容量：ポリストロ：1リットル、5リットル入り
プライマー400：750ml、2,5リットル、5リットル入り

L50カラー301: 100ml、500ml入り
フィニッシュV16: 250ml、1リットル入り
塗布時の適正外気温度：5℃以上、30℃以下。
乾燥時間: できるだけホコリが付かないように、気温20℃で約2時間、8時間後には半硬化乾燥し、外気温度にもよりますが24時間後に硬化乾燥します。
耐久性: 完全に塗膜が固まった後、柔らかい膜が形成され、水分や悪天候、衝撃、通常の磨耗に優れた耐久性を発揮します。
耐洗浄性: 塗布後15日で水や一般的な洗剤で洗浄が可能になります。
施工道具の洗浄: 水で洗浄してください。
保管方法: 使用後も、しっかりと閉めた状態で気温5℃から30℃の間で保管してください。
安定性: 未使用の蓋がキャップ閉まっている状態で2年。

安全にお使いいただくために:
皮膚に塗料がついた場合には、目と顔を守ること。もし皮膚や目などに塗料がついた場合はよく流水で洗い流し、医師の診断を受けること。塗布道具を洗浄した水は排水溝等に流さないでください。

作業者の注意:

上記に記載されている全ての情報に誤りはありません。しかしながら、使用条件が当社の管理下上記となることから、ここに提供されるアドバイスと提案について、当社は一切の責任を負いません。塗布効果を確認するために、まず壁の目立たない小さな部分で全塗り工程を試してください。ポリストロは塗布環境の湿度、温度、気圧方法および塗布方法によって反応が変わる特殊な樹脂と自然乾燥法を使用しているため、塗布作業中も装置効果を頻繁にチェックしながら作業を進めてください。その結果、塗布作業ごとに独自に塗料を生み出すこととして、ロット毎など、色調はカタロニA比で20%から30%の誤差がある可能性があります。その場合、仕上げが時の色調が異なるのを避ける必要があります。塗布前に大きな容器で全ての材料をよく混ぜてください。

注意：カタログの見本は、スプレーで塗布し、仕上げたものです。

Новый материал для помещений POLISTOF является чем-то средним между хроматической живописью и трикотажным полотном. Это покрытие на водной основе для внутренних работ с бархатным эффектом или эффектом «джинсовой» ткани, изготовленное с применением передовых технологий и гарантирующее надежность, прочность и влагостойкость. Кроме этого, данное покрытие привносит совершенно новые решения в обустройство интерьера, делая помещения уникальными в своей изысканной элегантности.

ПОДГОТОВКА ОСНОВАНИЯ:

Старые поверхности. Удалите отстаивающийся и потрескавшийся старую краску с поверхности и вымойте ее водой и надлежащими мощными средствами. Затем тщательно зашкурите обрабатываемые поверхности. После высыхания обработайте наждачной бумагой. Затем нанесите грунтовку PRIMER 400 только на зашкуриваемые участки. Прочистите через 4 часа при температуре 20°С нанести один слой цветной грунтовки PRIMER 400, разбавленной водой на 10 - 20%. Если же поверхности прочные и не потрескавшиеся, нанесите один плотный слой цветной грунтовки PRIMER 400, разбавленной водой на 10 - 20%. Через 4 часа при температуре 20°С нанесите POLISTOF. Новые поверхности. Тщательно зашкурите обрабатываемые поверхности. После высыхания обработать наждачной бумагой и нанести грунтовку PRIMER 400 только на зашкуриваемые участки. Примерно через 4 часа при температуре 20°С нанести один слой цветной грунтовки PRIMER 400, разбавленной водой на 10 - 20%. Через 4 часа при температуре 20°С нанести POLISTOF.
ПРИМЕЧАНИЕ: Для всех эффектов за исключением эффекта Джинсовая ткань PRIMER 400 следует окрасить в цвет, подобный POLISTOF красящей пастой COLOR' или пинтомеретрической системой VALCLONE.

НАНЕСЕНИЕ ПОКРЫТИЯ POLISTOF:

1) **Бархатный эффект:** нанесите покрытие POLISTOF с помощью валика PV 95, пистолета-распылителя или плоской кистью арт. №43. При нанесении валиком или кистью стараться равномерно распределить материал на поверхности, избегая образования подтеков. Наносить валиками или кистями перекрестными движениями, последние движения по поверхности должны быть в вертикальном направлении; при этом процесс нанесения должен выполняться быстро и без перерывов. Примерно через 6 - 8 часов сушки при температуре 20°С нанесите второй слой покрытия POLISTOF вышесказанным способом. Для нанесения покрытия POLISTOF с помощью пистолета-распылителя развести продукт с водой примерно на 10%. Использовать пистолет-распылитель с верними баком и диаметром форсунок 2,5 мм, под давлением 3/5 атмосфер на расстоянии 30 - 50 см от поверхности. Первый слой покрытия POLISTOF нанести в горизонтальном направлении, и после 6 - 8 часов сушки при температуре 20°С нанести второй слой, но уже в вертикальном направлении, равномерно распределяя краску по поверхности.

2) **Бархатный эффект с использованием L50:** добавить продукт L50 цвет 301 в любой цвет покрытия POLISTOF и тщательно перемешать перед нанесением; наносить рекомендуется исключительно валиком или пистолетом-распылителем и таким же образом, как описывается для нанесения с целью достижения бархатного эффекта.

3) **«Джинсовый» эффект только на небольших поверхностях:** в любой цвет POLISTOF добавить FINISH V 16, ACQUA и тщательно перемешать. Нанести один слой смеси Jeans плоской кистью арт. №43, стараясь равномерно распределять материал, и сразу же после этого провести кистью для снятия излишков краски, сильно прижав ее к поверхности, в направлении сверху вниз, или наоборот, для достижения «Джинсового» эффекта с вертикальной текстурой. Через 3 - 4 часа сушки при температуре 20°С плоской кистью арт. № 43 нанести второй слой смеси Jeans, стараясь также распределять материал равномерно на поверхности, и затем заново пройти кистью для снятия излишков краски, сильно прижав ее к поверхности, но в этот раз справа налево, или наоборот, для достижения «Джинсового» эффекта с перекрестной текстурой (в два слоя).

Примечание: Данный эффект достигается при использовании влажной смеси Jeans, поэтому наносить продукт следует быстро и без перерывов, чтобы не дать ему высохнуть. Использовать большую емкость, позволяющую вылить и тщательно перемешать все составляющие смеси Jeans.

ЗАЩИТНОЕ СРЕДСТВО: Рекомендуется нанести с помощью валика PV 95 или кисти один или два слоя акрилового лака на водной основе FINSH V 16 на все поверхности, подверженные частому использованию. Средство FINSH V 16 защищает поверхность, делая возможным их мыть не только водой, но и обычными мощными средствами.

ТЕХНИЧЕСКИЕ ДАННЫЕ:

Разведение: PRIMER 400 разводится водой на 10 - 20%. Покрытие POLISTOF и FINISH V 16 поставляются в готовом к использованию виде.

Расход: PRIMER 400 примерно 1 л на 11 - 12 м² в одной слой в зависимости от впитывающей способности основания. POLISTOF Бархатный эффект и бархатный эффект L50: 1 л на 4 - 5 м². POLISTOF Эффект джинсовый: ткань в один слой: 1 л на 12 - 14 м². POLISTOF Эффект джинсовый: ткань в два слоя: 1 л на 4 - 5 м².

Упаковка:

POLISTOF - в упаковках по 1 - 5 л;

PRIMER 400 - в упаковках по 0,750 - 2,5 - 5 л;

средство L50 цвет 301 - в упаковках по 0,100 - 0,500 л;

защитное средство FINISH V 16 - в упаковках 0,250 - 1 л.

Температура нанесения: выше +5°С и ниже +30°С.

Сушка: в непальном помещении примерно 2 часа при температуре 20°С. Полное высыхание за 8 часов при температуре 20°С. Затвердевание за 24 часа в зависимости от температуры помещения.

Прочность: после полного затвердевания образуется прозрачная пленка с хорошей устойчивостью к воде, вале, ударам и обычному трению.

Мойка: водой и обычными мощными средствами через 15 дней после нанесения.

Опистка инструмента: водой.

Хранение: в плотно закрытой жестяной банке, даже начтой, при температуре от +5°С до +30°С.

Срок хранения: примерно 2 года в целой оригинальной упаковке.

ОСОБЫЕ МЕРЫ ПРЕДОСТОРОЖНОСТИ: Избегать прямого попадания на кожу, защитте глаза и лицо. В случае попадания в глаза или на кожу немедленно промыть водой и обратиться к врачу. Не мыть инструменты в реках, стоячих водах и тд.
ПРЕДУПРЕЖДЕНИЯ ДЛЯ ПОЛЬЗОВАТЕЛЯ: Приведенные выше сведения являются точными. Тем не менее, поскольку мы не в состоянии контролировать условия каждого отдельного применения, мы не берем на себя никакой ответственности за приведенные рекомендации и инструкции. Рекомендуется вначале покрасить пробный участок стены полным циклом обработки для проверки желаемого результата, а затем приступить к отделке всей поверхности, непрерывно проверяя получаемый декоративный эффект, т.к. покрытие POLISTOF состоит из натуральных веществ и специальных смесей, по-разному реагирующих в зависимости от степени влажности, температуры, вентиляции и метода нанесения. Каждая работа приобретает неповторимый индивидуальный характер. Оттенки могут отличаться от приведенных в каталоге образцов на 0,20% до 30%, а также могут отличаться краски из разных партий. Поэтому во избежание неоднородности оттенков при нанесении краски рекомендуется смешать весь необходимый для работы материал в большой емкости перед его нанесением на поверхность.
ПРИМЕЧАНИЕ: Цвета, приведенные в каталоге, получены путем нанесения распылением.

T POLISTOF ortamları kromatik boya ve doku arasındaki sınırlarda yeni bir nitelik ile kaplar. Kadıfemsi veya jeans doku estetiği etkili iç mekanlar için kullanılan su bazlı bir boyadır. Gelişmiş teknolojileri ile gerçekleştirilen emniyet, dayanıklılık ve yıkanabilirlik özellikleri sunar. Ayrıca bu ürün, ortamları saf zafetlerinden dolayı, uygulandığı zaman, belli kilocalık şekilde, iç mekanlar için yeni dөşeme çözümleri sunmak amacıyla tasarlanmıştır.

YÜZEY HAZIRLAMA:

Eski Yüzeyler. Eski yapımayan ve soyulan boyaları çıkarın, ardından su ve uygun bir sabunla yıkayın. Sonrasında, yüzeyi onarmak için dolgu kullanın. Kuruduğunda, zımparalayın. Ardından yalnızca dolguyla kısımlara PRIMER 400 uygulayın. 20°Сде 4 saatten sonra bir kat suyla %10 - 20 seyreltilmiş PRIMER 400 renkli ekleyin. Bununla birlikte, yüzeyler temizze ve soyulmuşsa, bir kat %10 - 20 seyreltilmiş PRIMER 400 uygulayın. 20°Сде 4 saatten sonra POLISTOF uygulaymaya devam edin.

Yeni Yüzeyler. Yüzeyi onarmak için bir dolgu kullanın. Kuruduğunda, zımparalayın ve yalnızca dolgu yüzeylere PRIMER 400 uygulayın. 20°Сде 4 saatten sonra bir kat suyla %10 - 20 seyreltilmiş PRIMER 400 renkli ekleyin. 20°Сде 4 saatten sonra POLISTOF uygulaymaya devam edin.

Not: PRIMER 400, Jeans Doku Efektі haricindeki tüm efektler için. COLOR' renklendirme macunları veya VALCLONE Dağıtım Sistemi kullanılarak POLISTOF'un kine benzer bir gölgeyle renklendirilmelidir.

POLISTOF'UN TABAKLARI:

1) **Kadıfemsi Doku Etkisi:** POLISTOF'u PV 95 Silindir, veya spray tabancasıyla veya KOD 43 fırça ile tatbik ediniz. Silindir veya fırçalı uygulamaya için, buruşma oluşumunu önleyerek destek üzerinde ürünü homojen olarak dağıtmaya çalışınız. Başlanan duvarı dikey son geçiş ile kesintisiz olarak tamamlayarak, silindiremeleri veya fırça darbeleri ile sık sık çubuz çizgiler çiziniz. 20°Сде yaklaşık 6 - 8 saat sonra, yukarıda anlatıldığı şekillerde POLISTOF'un ikinci katının tatbik edilmesi ile işlemde devam ediniz. POLISTOF'u Spreyli tatbik etmek için, ürünü yaklaşık % 10 su ile seyreltiniz. Use depolu, 2,5 mm çapındaki püskürtme mesesine, 3/5'lik bir atmosfer basıncına sahip ve destekten 30 - 50 cm'lik bir mesafeden bir püskürtme aygıtı kullanınız. POLISTOF'un ilk katını yatay yönde tatbik ediniz, 20°Сде yaklaşık 6 - 8 saat sonra aynı destekte boyayı standart hale getirecek dikey yönde ikinci katı uygulayınız.

2) **L50 ile Kadıfemsi Doku Etkisi:** L50 Col. 301 ürününi herhangi bir POLISTOF rengine ekleyiniz ve sadece Silindirli veya Spreyli ve Kadıfemsi Doku Etkisinin aynı uygulama tekniği ile yapılabilen uygulamaya ile işlemde devam etmeden önce iyice karıştırınız.

3) **Sadece küçük yüzeyler için Jeans Doku Etkisi:** herhangi bir POLISTOF rengine, FINISH V 16 ve SU ekleyiniz ve iyice karıştırınız. Daha sonra homojen olarak dağıtmaya çalışarak KOD 43 Fırçası ile bir kat mix Jeans tatbik ediniz ve hemen sonra Fırçayı çok bastırarak geçiniz fakat bu sefer bir katta Dikey Jeans Etkisi elde etmek için yukarıdan aşağıya doğru veya tam tersine boyanız geçiş yapınız. 20°Сде 3 - 4 saat sonra, her zaman KOD 43 Fırça ile, tek şekilde ikinci mix Jeans katını tatbik ediniz ve yeniden Fırçayı boyanız olarak çok bastırarak yeniden geçiniz fakat bu sefer Çapraz Jeans Etkisini gerçekleştirme için (iki katlı) soldan sağa veya tam tersine geçiş yapınız.

NOT: Bu Efekt, uygulamanın ürünü kurutmamak için kesintiler olmadan tamamlanması gerektiği için ilk mix Jeans ile gerçekleştirilmelidir. Dökmek ve mix Jeans'tın ürünlerini iyice karıştırmak için çok büyük bir kap kullanınız.

KORUYUCU MADDE: Temaza ve aşınmaya maruz kalan tüm yüzeyler üzerinde Roller PV95 veya fırça ile FINISH V 16 su bazı akrilik koruyucudan bir veya daha fazla kat kullanılması tavsiye edilir. FINISH V 16 yüzeyler korur ve sadece su ile değil aynı zamanda emme temizlik malzemeleri ile de yıkanabilir kılar.

TEKNIK VERİLER:

Seyreltilme: PRIMER 400, %10 - 20 oranında; POLISTOF ve FINISH V 16 kullanıma hazırdır.

Randıman: PRIMER 400 - Yüzey emiciliğine bağlı olarak 11 - 12 metrekare başına yaklaşık 1 litre. POLISTOF Kadıfemsi Doku Efektі ve L50 ile Kadıfemsi Doku Efektі: 3,5 - 4 m² için 1 litre, iki kat. POLISTOF, bir kat Jeans Doku Efektі: 12 - 14 m² için 1 litre, 4 - 5 metrekare için 1 litre. FINISH V 16, her kat için 16 - 18 metrekare başına yaklaşık 1 litre.

Ambalajlar: POLISTOF 1 - 5 litrelik paketlerde, PRIMER 400 ise 0,750 - 2,5 - 5 litrelik paketlerde sunulur; L50 Col. 301 ürünü 100 ml - 500 ml'lik paketlerde mevcuttur; FINISH V 16, 250 ml'lik - 1 litrelik ambalajlarda mevcuttur.

Uygulama dercesi: +5°С'nin üzerinde ve +30°С'nin altında.

Kuruma: tozsuz, 20°Сде yaklaşık 2 saat sonra. 20°Сде yaklaşık 8 saat sonra kurur. Ortam sıcaklığına bağlı olarak 24 saat sonra sertleşir.

Direnç: tamamen sertleştirtilen sonra, suya, kötü havaya, çarpmaya ve genel aşınmalara karşı iyi bir direnç sağlayan elastik bir zar bararak.

Yıkanabilirlik: uygulamadan 15 gün sonra su ve genel temizlik malzemeleri ile.

Aletlerin temizliği: su ile.

Saklama: +5°С'nin üzerinde ve +30°С'nin altındaki sıcaklık dercesinde, kullanımdan sonra da, sıkıca kapalı kutuda.

Dayanıklılık: Sıkıca kapatılmış ve hiç açılmamış ambalajlarda yaklaşık 2 sene.

ÖZEL GÜVENLİK KURALLARI: Çilt ile doğrudan temas etmesinden kaçınınız, gözlerinizi ve yüzünüzü koruyunuz, temas etmesi halinde, derhal bol su ile yıkayınız ve tıbbi yardım çağırınız. Ekipmanlar, asla kullana sudu, duşta, v.s. kullanmamalısınızlar.

KULLANICI İÇİN UYARILAR: Yukarıda aktarılan bilgiler, doğru ve tamdir. Kontrolümüz altındaki kullanın şartları olmadığında zaman, verilen tavsiyeler ve önerilerden hiçbir sorumluluk kabul etmemlektiniz. Eldе edilen dekoratif efektleri sürekli olarak kontrol ederek dekorasyon işlemini tamamladığınız sonra, POLISTOF' neme, ısıya, havalandırma ve uygulamaya şekline göre reaksiyon gösteren özel reçinelerden ve doğal ürünlerden oluştuğundan dolayı, kususuz başarıyı kontrol etmek amacıyla küçük bir duvar üzerine tam uygulamaya devresini yerine getirmeniz tavsiye edilir.

Her çalıřma, kendi özelleřtirmesini elde edecektir. Renkler, kataloğа göre %20den %30'a kadar bir bölümü ile diğeri arasında farklılıklar gösterebilir. Bu durumda, renk ve gerçekleştirilen uygulama farklılıklarına önemek amacıyla, uygulamaya başlamadan önce büyük bir kap içerisinde tüm malzemeyi karıştırmak gerekmektedir.

NOT: Bu katalogun renkleri spray tabancası ile oluşturulmuştur.

GR Το POLISTOF προσδίδει στους χώρους μια νέα αίσθηση, στα όρια της χρωματικής βαθφής, και του υφάσματος. Είναι ένα υδρόχημα εσωτερικών χώρων με αισθητικό αποτέλεσμα βελούδε υφάσματος ή υφάσματος jeans. Το POLISTOF, δεδουμένο επί παράγωγα με προηγμένες τεχνολογίες, προσφέρει ασφάλεια, αντοχή και δεκτικότητα πλύσιματος. Ακόμη, το προϊόν αυτό επιτρέπει για να δώσει νέες λύσεις διακόσμησης εσωτερικών χώρων, ώστε να καθιστά τους χώρους με την επεξεργασία τους, απαράμιλλους με την διακριτική τους κομψότητα.

ΠΡΕΤΟΙΜΑΣΙΑ ΤΟΥ ΥΠΟΣΤΡΑΤΟΣ:

Πολύ Υφώστες. Αφαιρέστε τις παλιές αποκαλιγμένες και σαφώς βαθφές μετά πλύνετε με νερό και κατάλληλο σαπούνι. Ακολουθήστε, στοκράτες κατάλληλη την προς επεξεργασία επιφάνεια. Όταν στεγνώσει, τρίψτε με γυαλόχαρτο. Μετά εφαρμόστε το PRIMER 400 μόνο στα στοκαρισμένα μέρη. Μετά από περίπου 4 ώρες σε 20°С περάστε ένα γέρι PRIMER 400 χρωματιστό και αραιωμένο 10 - 20% με νερό. Αν, αντίθετα, οι επιφάνειες είναι υγιείς και όχι σαφώς, περάστε για κάλυψη ένα χρωματιστό και αραιωμένο 10 - 20% με νερό. Μετά από 4 ώρες στους 20°С, προχωρήστε στην εφαρμογή του POLISTOF.

Νέα Υψοστρώματα. Στοκράτες κατάλληλη την προς επεξεργασία επιφάνεια. Μόλις στεγνώσει, τρίψτε με γυαλόχαρτο και περάστε το PRIMER 400 μόνο στα στοκαρισμένα μέρη. Μετά από περίπου 4 ώρες σε 20°С περάστε ένα γέρι PRIMER 400 χρωματιστό και αραιωμένο 10 - 20% με νερό. Μετά από άλλες 4 ώρες στους 20°С, προχωρήστε στην εφαρμογή του POLISTOF.

ΣΗΜΕΙΩΣΗ: για όλα τα Εφέ εκτός από το Εφέ τόν υφάσματος, το PRIMER 400 χρωματίζεται σε τόνο παρόμοιο με εκείνο του POLISTOF.

ΕΛΑΦΕΡΟΤΗΤΗ ΤΩΝ ΧΡΩΜΑΤΙΚΩΝ ΠΑΤΕΣ COLOR' ή με το Χρωματιομετρικό Σύστημα VALCLONE.

ΕΦΑΡΜΟΓΗ ΤΟΥ POLISTOF:

1) **Αποτελέσμα Βελούδε Υφάσματος:** περάστε το POLISTOF με το Ρολό PV 95 ή ψεκάζοντας ή με την Πατρώγα COD. 43. Για την εφαρμογή με το ρόλι ή πινέλο προσπαθήστε να απλώσετε ομοιόμορρα το προϊόν στο υπόστρωμα αποφεύγοντας το σχηματισμό «βαθδίσια». Να περάετε, συχνά, σταυρωτά το ρολό ή το πινέλο και το τελευταίο πέρασμα κατακόρινα, τελειώνοντας χωρίς διακοπή του τόιου που ξεκινάτε. Μετά από περίπου 6 - 8 ώρες στους 20°С, προχωρήστε στην εφαρμογή του δεύτερου χεριού POLISTOF με τον ίδιο τρόπο που περιγράφεται παραπάνω.

Για την εφαρμογή του POLISTOF με ψεκασμό, αραιώστε το προϊόν με περίπου 10% νερό. Χρησιμοποιήστε ένα πιστόλι με ρεζερβουάρ αέρα, ακρόσυρο διάμετρο 2,5 mm, με πίεση 3/5 ατμόσφαιρες και σε μια απόσταση 30 - 50 cm από το υπόστρωμα. Περάστε το πρώτο γέρι του POLISTOF οριζόντια και μετά από περίπου 6 - 8 ώρες στους 20°С, περάστε το δεύτερο γέρι κατακόρινα, καθιστώντας ομοιόμορφη την απόδοσή του στο ίδιο το υπόστρωμα.

2) **Αποτελέσμα Βελούδε Υφάσματος με L50:** προσθέστε L50 Col. 301 σε οποιοδήποτε χρώμα POLISTOF και αναμείξτε καλά πριν προχωρήσετε στην εφαρμογή, που μπορεί να γίνει μόνο με Ρολό ή με Ψεκασμό και με την ίδια τεχνική που εφαρμόζεται για το Αποτελέσμα Βελούδε Υφάσματος.

3) **Αποτελέσμα Υφάσματος Jeans μόνο για μικρές επιφάνειες:** προσθέστε, σε οποιοδήποτε χρώμα POLISTOF, το FINISH V 16, το NERO και αναμείξτε καλά. Μετά περάστε ένα γέρι mix Jeans με την Πατρώγα COD. 43 προσπαθώντας να το απλώσετε ομοιόμορρα και ρυθμώς μετά περάστε με πολύ πίεση το πινέλο, αλλά τη φορά αυτή χωρίς να έχει χρώμα, από πάνω προς τα κάτω ή αντίστροφα, για να πετύχετε το Αποτέλεσμα Jeans Κατακόρινα σε ένα γέρι.

Μετά από 3 - 4 ώρες σε 20°С περάστε, πάντα με την Πατρώγα COD. 43, ένα δεύτερο γέρι mix Jeans κι αυτό ομοιόμορρα και περάστε εκ νέου με πολύ πίεση την Πατρώγα, χωρίς να έχει χρώμα, αλλά τη φορά αυτή από δεξιά προς αριστερά ή αντίστροφα, για να πετύχετε το Αποτέλεσμα Jeans Σταυρωτά (σε δύο γέρια).

ΣΗΜΕΙΩΣΗ: Το Αποτέλεσμα αυτό πραγματοποιείται με το mix Jeans βρεγμένο οπότε η εφαρμογή ολοκληρώνεται χωρίς διακοπή για να μη στεγνώσει το προϊόν. Χρησιμοποιήστε ένα δοχείο μεγαλύτερο για να χύσετε και να αναμείξετε καλά όλα τα προϊόντα του mix Jeans.

ΠΡΟΣΑΥΤΕΥΤΙΚΟ: Συστηίνεται η χρήση ενός ή περισσοτέρων χεριών, με Ρολό PV 95 ή πινέλο, του ακριλικού με νερό προεπισκευαστού FINISH V 16, σε όλες τις επιφάνειες που υποκεινται σε επαφή και φθορά. Το FINISH V 16 προστατεύει τις επιφάνειες και τις καθιστά δεκτικές πλύσιματος, όχι μόνο με νερό, αλλά και με κοινά απορρυπαντικά.

ΤΕΧΝΙΚΑ ΣΤΟΙΧΕΙΑ: Αραίωση: το PRIMER 400 αραιώνεται 10 - 20% με νερό. POLISTOF FINISH V 16 είναι έτοιμο για χρήση. **Απόδοση:** το PRIMER 400 περίπου 1ltr 1 για 11 - 12 m² ένα γέρι κάλυψης με βάση την απορρόφηση του υποστρώματος. POLISTOF Αποτέλεσμα Βελούδε Υφάσματος, Αποτέλεσμα Βελούδε Υφάσματος και Αποτέλεσμα Βελούδε Υφάσματος με L50: λίτρο 1 ανά 3,5 - 4 m² για δύο γέρια.

POLISTOF Αποτέλεσμα Υφάσματος Jeans με ένα γέρι: λίτρο 1 ανά 12 - 14 m². POLISTOF Αποτέλεσμα Υφάσματος Jeans με δύο γέρια: λίτρο 1 ανά 4 - 5 m².

FINISH V 16 περίπου λίτρο 1 ανά 16 - 18 m² ένα γέρι.

Συσκευασία: το POLISTOF είναι διαθέσιμο σε συσκευασίες λίτρων 1 - λίτρων 5. Το PRIMER 400 παράγεται σε συσκευασίες λίτρων 0,750 - λίτρων 2,5 - λίτρων 5. Το προϊόν L50 Col. 301 είναι διαθέσιμο σε 0,100 - 0,500 λίτρα. Το FINISH V 16 είναι σε συσκευασίες των 0,250 - 1 λίτρων.

Υποκειναιότητα της εφαρμογής: μεγαλύτερη των +5°С και μικρότερη των +30°С.

Έπιραση: απουσία οσμής μετά από περίπου 2 ώρες σε 20°С. Στεγνό μετά από 8 ώρες σε 20°С. Σκληραίνει μετά από 24 ώρες σε ανάλογο με τη θερμοκρασία του περιβάλλοντος.

Αντοχή: μετά την πλήρη σκληרון, παρουσιάζει μια ελαστική μεμβράνη που παρέχει μια καλή ανθεκτικότητα στο νερό, στην κοκαρία, στα χημικά και στα συνηθισμένα υφάσματα.

Δεκτικότητα πλύσιματος: με νερό και κοινά απορρυπαντικά μετά από 15 ημέρες από την εφαρμογή.

Καθαριότητα εργαλείων: με νερό.

Αθήρηση: σε καλά κλειστό μεταλλικό δοχείο, ακόμη και μετά τη χρήση, σε θερμοκρασία μεγαλύτερη των +5°С και μικρότερη των +30°С.

Σταθερότητα: 2 έτη περίπου σε συσκευασίες ερμητικά κλειστές και ποτέ ανοιχτές.

ΕΙΔΙΚΟΙ ΚΑΝΟΝΕΣ ΣΦΑΛΕΙΑΣ:

Αποφύγετε την άμεση επαφή με το δέρμα, προστατεύστε τα μάτια και το πρόσωπο, σε περίπτωση επαφής πλυθείτε αμέσως και με άφθονο νερό και συμβουλευτείτε το γιατρό. Ο ερεθισμός δεν πρέπει να πλένεται με τρεχούμενο νερό, φρεσάτα, κλπ.

ΠΑΡΗΦΟΡΙΕΣ ΓΙΑ ΤΟ ΧΡΗΣΤΗ:

Οι αυτεώνες πληροφορίες είναι ακριβείς και εμπειροπαισμένες. Ωστόσο, μη όντας οι συνθήκες χρησιμοποίησης υπό τον άμεσο έλληγό μας, αποποιούμαστε κάθε ευθύνη για τις παρεχόμενες συμβουλές και τις υποδείξεις που αφορούν τα εκτελέστε με την πλήρη κύκλο σε μια μικρή επιφάνεια τοιού για να διαπιστώσετε την τελεία επίλυση οπότε μετά να συνεχίσετε με τη διακόσμηση της επιφάνειας, συνεχώς τα επιτυγχάνόμενα διακοσμاتیκα αποτελέσματα, επειδή το POLISTOF αποτελείται από φυσικά προϊόντα και ειδικές ρητίνες που αναπόρου ανάλογο με τη υγρασία, τη θερμοότητα, τον αερισμό και με βάση τον τρόπο εφαρμογής. Συνεπώς, κάθε εργασία σποκά την ίδια της ιδιαιτερότητας. Οι αποκρίσεις μπορεί να ποικίλουν, σε σχέση με τον καταλογο, από 20% έως 30

VALPAIN T S.p.A.

Via dell'Industria, 80 - 60020 POLVERIGI (AN) ITALY

Tel. +39 071 906383 (r.a.) - Fax +39 071 906384

www.valpaint.it - E-mail: info@valpaint.it

AZIENDA CERTIFICATA ISO 9001:2015 ED ISO 14001:2015 **VALPAIN T EXPORT S.A.**

Zone Industrielle Zaghuan 1100 ZAGHOUAN - TUNISIE

Tel. +216 71 940 134 / +216 72 681 051 Fax +216 71 940 138 / +216 72 681 071

E-mail: info@valpaint.tn

2° Stabilimento

43 Rue Des Entrepreneurs 2035 CHARGUIA 2 - TUNISIE

Tel. +216 71 940134 / +216 71 940136 Fax +216 71 940138

E-mail: info@valpaint.tn

VALPAIN T MAROC S.A.R.L

Rue Kaied El Achtar, 7 20100 MAARIF CASABLANCA - MAROC

Tel. +212 5 22 25 10 24 Fax +212 5 22 23 19 65

E-mail: info@valpaint.ma

VALPAIN T ME DECORATION MATERIALS & PARTITIONS TRADING L.L.C.

Blue Bay Tower, Office 1314 - 1414

Al Abraj Street - Business Bay P.O. Box 191940 DUBAI - UAE

Tel. +971 4 366 1005 Fax +971 4 558 4380

E-mail: info@valpaintme.ae

VALPAIN T DESIGN D.O.O.

Dobrinjska do 27 71000 SARAJEVO - BOSNIA E HERZEGOVINA

Tel. +387 33 626134 Fax +387 33 761115

E-mail: valpaint@bih.net.ba

Altro Punto Vendita:

V Proleterske Brigade, 255 81000 PODGORICA - MONTENEGRO

Tel./Fax +382 20 656938

E-mail: info@valpaint-design.com

Altro Punto Vendita:

Medvedgradska, 5 10000 ZAGREB - CROATIA

Tel./Fax. +385 1 379 4918

E-mail: info@valpaint-design.hr

VALPAIN T ESPANA S.L.

C/Padre Arregui, 2 09007 BURGOS - ESPAÑA

Tel. +34 93 6382645 Fax +34 93 6382735

E-mail: info@valpaint.es



VALPAIN[®]



VIDEO

POLISTOF

POLISTOF